



**Мегапиксельные IP-телекамеры серий
STC-IPM2090 / STC-IPM3090**

**Руководство по быстрой
установке**

2008 г.

1 Начало работы

1.1 Комплект поставки

Мегапиксельная IP-телекамера



Адаптер источника питания



CD с программным обеспечением



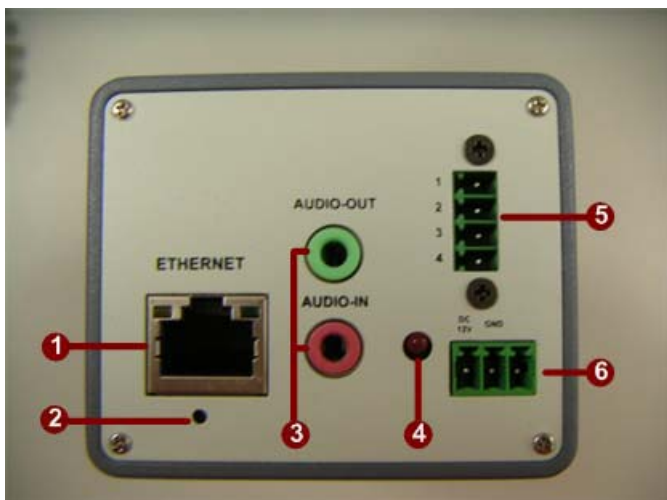
Контактные группы для подключения питания, цифровых входов/выходов и аудио



Вспомогательное оборудование



1.2 Техническое описание



1. Порт Ethernet

IP-телекамера подключается к сети Ethernet с помощью стандартного разъема RJ45. Благодаря использованию функции NWAY IP-телекамера способна автоматически распознавать скорость сегмента локальной сети (10Base-T/100Base-TX Ethernet).

2. Кнопка сброса

- Действие 1:** Выключите IP-телекамеру, отключив кабель питания.
- Действие 2:** Пользуясь подходящим предметом с заостренным концом, нажмите и удерживайте в нажатом состоянии кнопку сброса. Удерживая кнопку сброса в нажатом состоянии, подключите кабель питания.
- Действие 3:** Продолжайте удерживать кнопку сброса в нажатом положении еще около 6 секунд. Затем отпустите кнопку сброса. На устройстве будут восстановлены заводские установки.

3. Аудиовход / Аудиовыход

В IP-телекамере используется аудиовход и аудиовыход с разъемом Jack 3.5mm

4. СИД-индикатор работы

СИД-индикатор включается после успешного завершения процесса загрузки IP-телекамеры.

5. Разъем терминала ввода/вывода

Этот разъем терминала ввода/вывода используется для таких функций, как детектор движения, активация событий, запись, оповещение о тревоге и содержит следующие входы и выходы:

- 1 транзисторный выход – для подключения внешних устройств, таких как реле и СИД-индикаторы. Подключенные устройства могут активироваться с помощью кнопок «Выход» (Output) на странице просмотра живой картинки (Live View) или с помощью «Типа события» (Event Type). В случае активации тревожного устройства выход будет представлен как активный (в меню «Настройка события» (Event Configuration) > «Состояние порта» (Port Status)).
- 1 цифровой вход – тревожный вход для подключения устройств с переключением размыкания и замыкания цепи, например: PIR, дверные / оконные контакты, датчики разбития стекла и т.д. При приеме сигнала состояние изменяется, и вход становится

активным (что отражается в меню «Настройка события» (Event Configuration) > «Состояние порта» (Port Status)).

- Вспомогательное питание и заземление (GND)

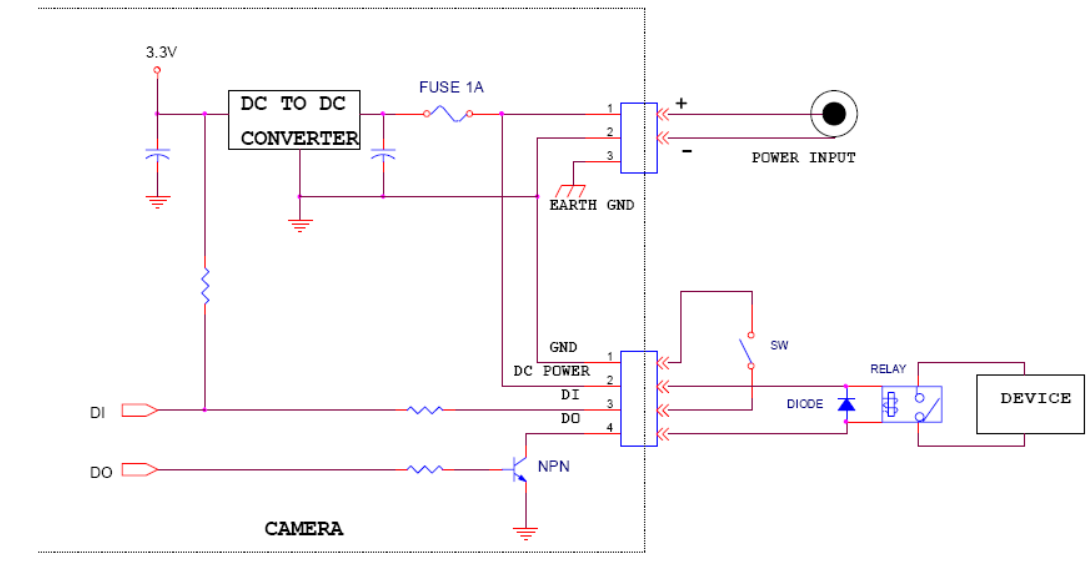
GND	Контакт 1	Заземление	Описание
Вход низковольтного вспомогательного питания (не используется для питания камеры)	Контакт 2	При электрическом подключении параллельно разъему питания контакт выполняет роль вспомогательного разъема сетевого питания. Также этот контакт может использоваться для питания вспомогательного оборудования при максимальном токе 100 мА.	Напряжение: 12 В, Максимум: 1,2 Вт.
Цифровой вход	Контакт 3	Для активации подключите к контакту заземления (GND), для деактивации оставьте в плавающем состоянии (или отключите).	Недопустимо использование напряжение более 30 В.
Транзисторный выход	Контакт 4	Используется транзистор NPN с открытым коллектором; эмиттер подключается к контакту заземления (GND). При использовании с внешним реле диод должен подключаться параллельно нагрузке для обеспечения защиты от переходного напряжения.	Максимальная нагрузка <100 мА Максимальное напряжение = 24 В (к транзистору).

Нумерация контактов терминалов ввода/вывода выполнена слева направо, как показано ниже.



Подключите устройства ввода/вывода к камере следующим образом:

1. Надежно подключите кабели устройства к имеющейся в комплекте контактной колодке зеленого цвета.
2. После подключения кабелей вставьте контактную колодку в разъем терминала (также зеленого цвета) на корпусе камеры.



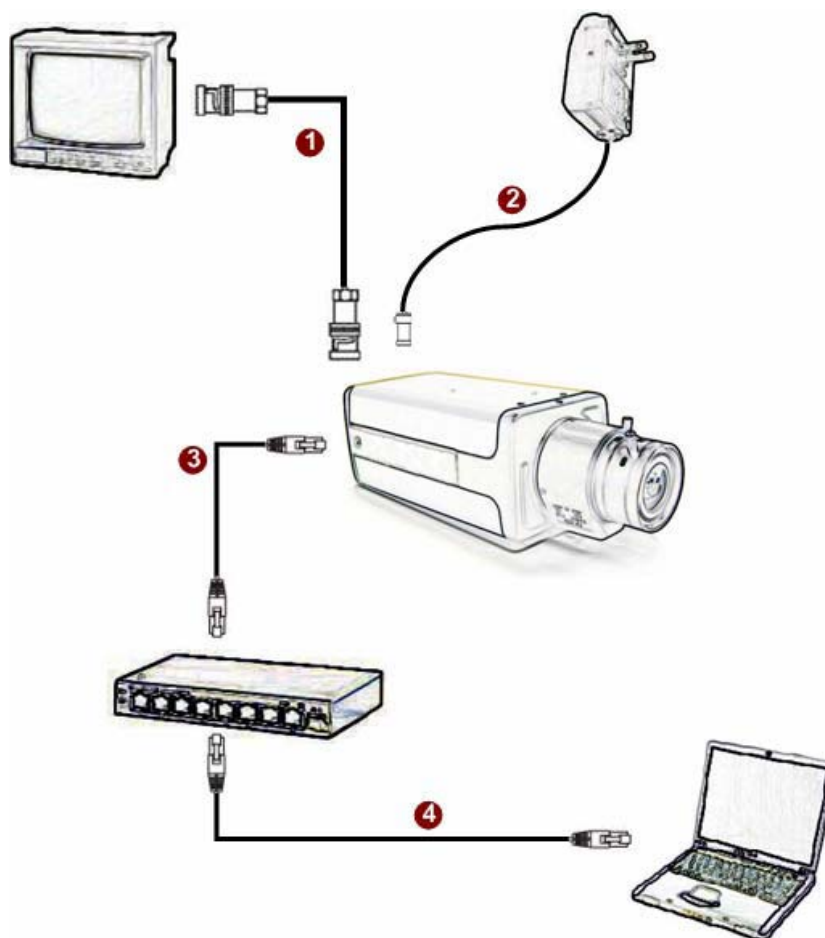
6. Вход питания

Если используется питание 12 В постоянного тока.



1.3 ОСНОВНЫЕ СОЕДИНЕНИЯ

Выполните следующие действия для подключения IP-телекамеры к соответствующим устройствам.



1. Подключите адаптер питания к IP-телекамере.
2. Подключите порт Ethernet IP-телекамеры к коммутатору Ethernet (разъемы RJ45). Если IP-камера имеет встроенную функцию PoE и порты коммутатора Ethernet поддерживают PoE, то IP-камера может питаться непосредственно от коммутатора Ethernet.
3. Подключите ПК к коммутатору Ethernet (разъемы RJ45).

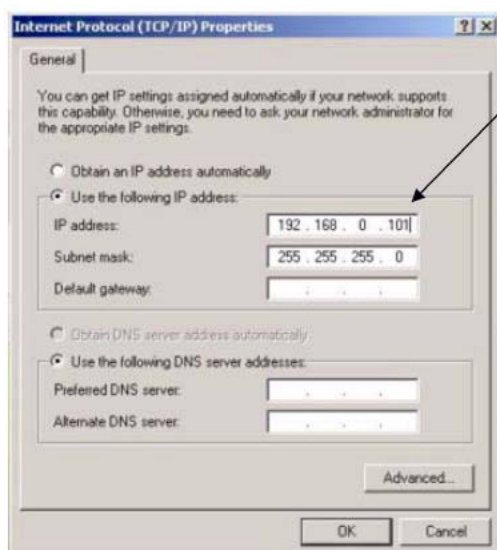
2 Краткий обзор

В этом разделе предлагается краткий обзор настройки работы с IP-устройством.

2.1 Настройка IP-телекамеры

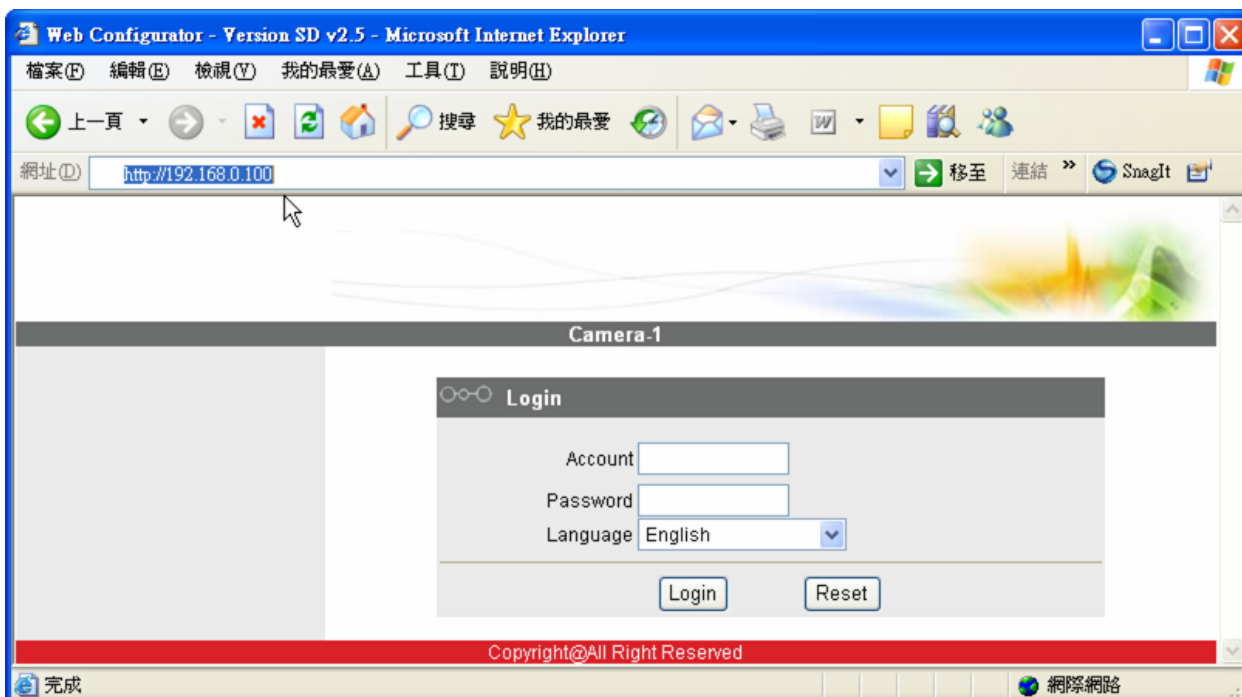
2.1.1 Проверьте установки сети

В качестве заводской установки IP-адреса телекамеры используется установка 192.168.0.100. Прежде чем выполнять настройку установок, убедитесь, что ПК и IP-телекамера находятся в одном и том же сегменте сети.



Выполните настройку установок следующим образом.
IP-адрес: 192.168. 0.xxx
Маска подсети: 255.255.255. 0
(ПРИМЕЧАНИЕ: xxx соответствует любому числу от 1 до 254, исключая 100.)

2.1.2 Откройте IP-адрес с помощью Internet Explorer



ПРИМЕЧАНИЕ:

Если Вы используете web-браузер более ранней версии, чем IE6, рекомендуется установить версию IE6.



ПРИМЕЧАНИЕ:

Заводская установка IP-адреса камеры соответствует 192.168.0.100.

2.1.3 Выполните регистрацию с использованием заводской установки имени пользователя (администратор) и пароля.

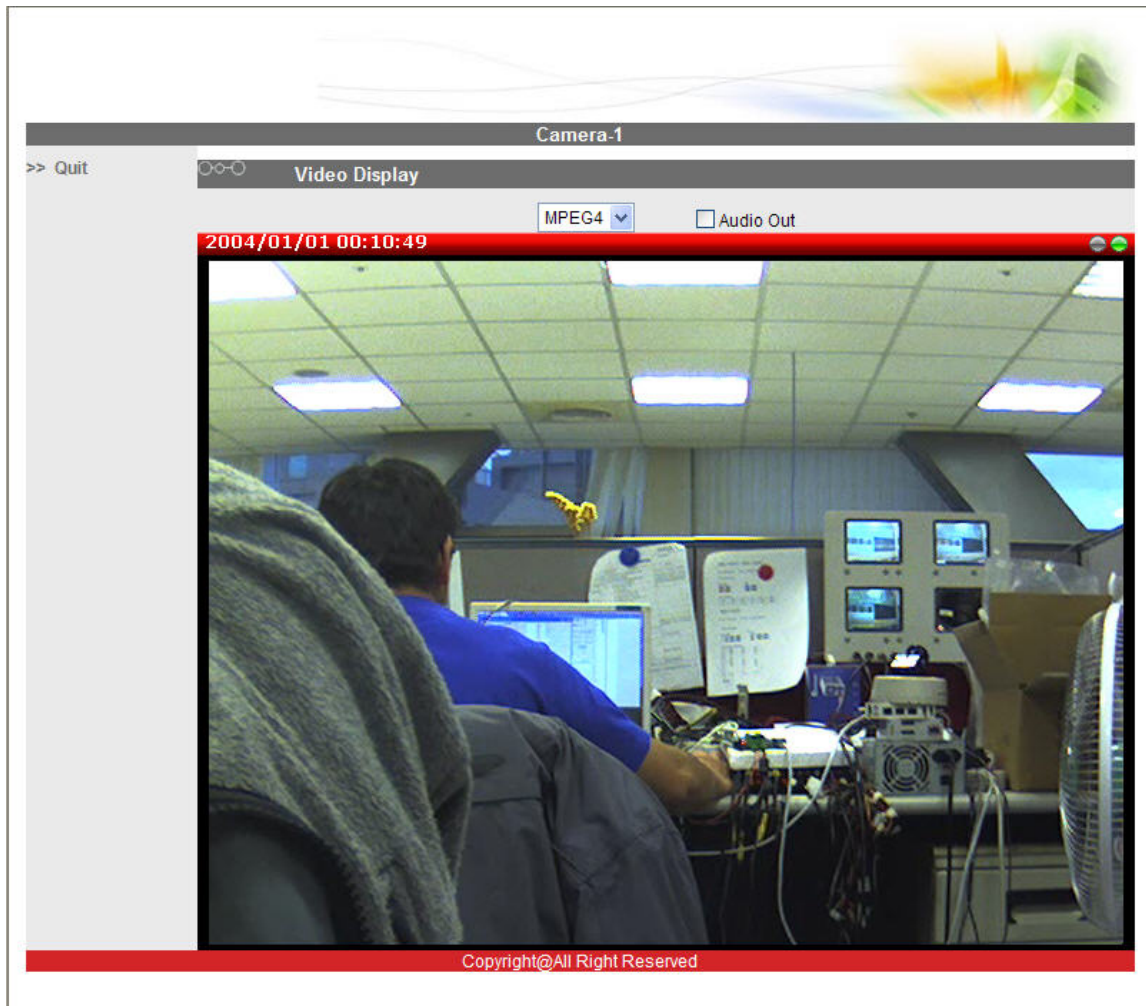


ПРИМЕЧАНИЕ:

В качестве заводской установки используется имя пользователя «Администратор» (Admin) и пароль 123456. Нажмите кнопку



2.1.4 Выполните просмотр изображения.



2.1.5 Произведите настройку нового IP-адреса

The screenshot shows the 'Camera-1' web interface with a sidebar on the left containing navigation options: Video Display, Host Setting, WAN Setting, Date Setting, Video Setting, Video Adjust, User Account, System Info, Firmware, Factory Default, Save Reboot, and Logout. The main content area is divided into three sections:

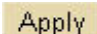
- WAN Setting ***: Includes radio buttons for 'Dynamic IP Address' (selected) and 'Static IP Address'. Below are input fields for IP Address (192.168.0.100), Subnet Mask (255.255.255.0), and ISP Gateway (192.168.0.254). There are also input fields for User Name and Password under the 'PPPoE' section. 'Apply' and 'Reset' buttons are at the bottom.
- DNS Server Setting**: Includes input fields for Primary and Secondary DNS Servers. 'Apply' and 'Reset' buttons are at the bottom.
- DDNS Server Setting**: Includes a dropdown for DDNS Type (Disable), a dropdown for Service ISP (members.dyndns.org), and input fields for Host Name, User Name, and Password. 'Apply' and 'Reset' buttons are at the bottom.

Red numbered callouts (1-17) point to specific elements: 1 (Dynamic IP), 2 (Static IP), 3 (IP Address), 4 (Subnet Mask), 5 (ISP Gateway), 6 (PPPoE), 7 (User Name), 8 (Password), 9 (Apply), 10 (Reset), 11 (Primary DNS), 12 (Secondary DNS), 13 (DDNS Type), 14 (Service ISP), 15 (Host Name), 16 (User Name), 17 (Password).

Copyright@All Right Reserved

***IP-адрес (IP Address)**: Заводская установка IP-адреса: 192.168.0.100.

***Маска подсети (Subnet Mask)**: Заводская установка маски подсети: 255.255.255.0.

***Нажмите** кнопку  .



ПРИМЕЧАНИЕ:

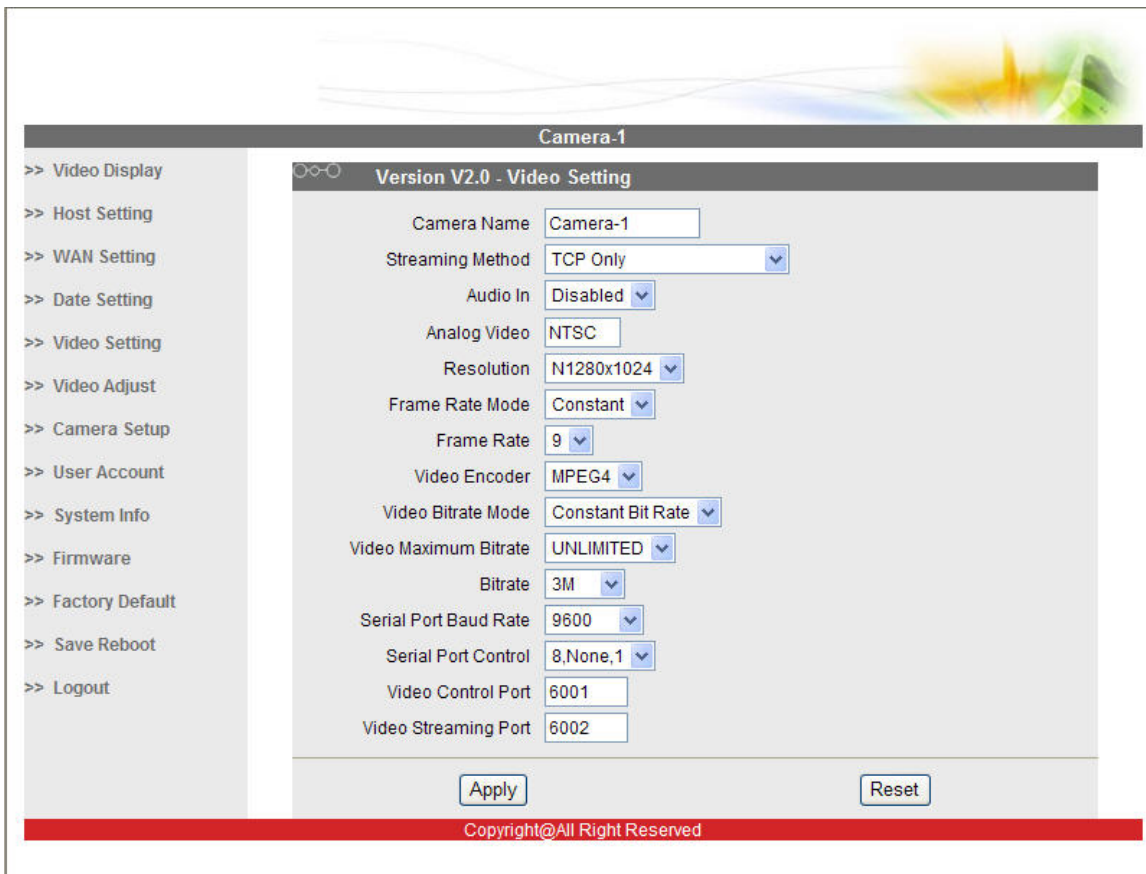
Убедитесь, что на клиентском ПК выбрана установка типа сетевого соединения (Network Connections Type) «Автоматическое согласование» (Auto Negotiation), так как IP-устройство соответствует стандарту IEEE. В противном случае Вы можете не увидеть живое изображение.



ВАЖНО:

После изменения IP-адреса не забудьте записать новый IP-адрес. Если пользователь забудет новый IP-адрес, соединение с IP-телекамерой станет невозможным.

2.1.6 Проверьте заводские установки видео



The screenshot displays the 'Camera-1' configuration page. On the left is a navigation menu with options: Video Display, Host Setting, WAN Setting, Date Setting, Video Setting, Video Adjust, Camera Setup, User Account, System Info, Firmware, Factory Default, Save Reboot, and Logout. The main area is titled 'Version V2.0 - Video Setting' and contains the following fields:

Camera Name	Camera-1
Streaming Method	TCP Only
Audio In	Disabled
Analog Video	NTSC
Resolution	N1280x1024
Frame Rate Mode	Constant
Frame Rate	9
Video Encoder	MPEG4
Video Bitrate Mode	Constant Bit Rate
Video Maximum Bitrate	UNLIMITED
Bitrate	3M
Serial Port Baud Rate	9600
Serial Port Control	8,None,1
Video Control Port	6001
Video Streaming Port	6002

At the bottom of the settings area are 'Apply' and 'Reset' buttons. A red footer bar contains the text 'Copyright@All Right Reserved'.



ПРИМЕЧАНИЕ:

Убедитесь, что стандарт цветопередачи (NTSC / PAL) соответствует Вашим требованиям, и нажмите кнопку **Apply**.

2.1.7 Для активации всех установок выберите «Сохранение и перезагрузка» (Save Reboot) и подождите перезагрузки системы около 30 секунд.