

Panasonic

Консоль Администратора Руководство по эксплуатации

Модель № **WJ-ND300**



Пожалуйста, перед тем, как подключать или использовать данное устройство, внимательно прочтите данные инструкции и сохраните руководство на будущее.

СОДЕРЖАНИЕ

Ограничение ответственности	3
Ограниченная гарантия	3
Возможности	4
Об авторских правах и лицензии	4
Торговые марки и зарегистрированные торговые марки	4
Системные требования	4
Подготовка	5
Соединения	5
Настройка сети для сетевого дискового рекордера	5
Настройка сети для компьютера	5
Установка данной программы	6
Удаление программы	7
Запуск программы	8
О рабочем окне	10
Настраиваемые пункты	11
Скачивание значений настроек	14
Загрузка файла настроек	16
Открытие файла настроек	19
Сохранение файла настроек	20
Создание нового файла	21
Изменение пароля	22
Сообщения об ошибках	23
Поиск и устранение неисправностей	24

Ограничение Ответственности

ДАННАЯ ПУБЛИКАЦИЯ ПРЕДОСТАВЛЯЕТСЯ «КАК ЕСТЬ» БЕЗ КАКОЙ-ЛИБО ГАРАНТИИ, ЗАЯВЛЕННОЙ ИЛИ ПОДРАЗУМЕВАЕМОЙ, ВКЛЮЧАЯ, НО НЕ ОГРАНИЧИВАЯСЬ ПРЕДПОЛАГАЕМОМ ГАРАНТИРОВАНИЕМ ТОВАРНОГО ВИДА, СООТВЕТСТВИЕМ ЧЬИМ-ЛИБО ОЖИДАНИЯМ, ИЛИ ПОСЯГАТЕЛЬСТВОМ НА ПРАВА ТРЕТЬЕЙ СТОРОНЫ. ДАННОЕ ИЗДАНИЕ МОЖЕТ СОДЕРЖАТЬ ТЕХНИЧЕСКИЕ НЕТОЧНОСТИ И ТИПОГРАФСКИЕ ОПЕЧАТКИ. ИЗМЕНЕНИЯ ВНОСЯТСЯ ПОСТОЯННО, В ЛЮБОЕ ВРЕМЯ, ДЛЯ УЛУЧШЕНИЯ ДАННОГО ИЗДАНИЯ И/ИЛИ СВЯЗАННЫХ С НИМ ИЗДЕЛИЙ.

Ограниченная Гарантия

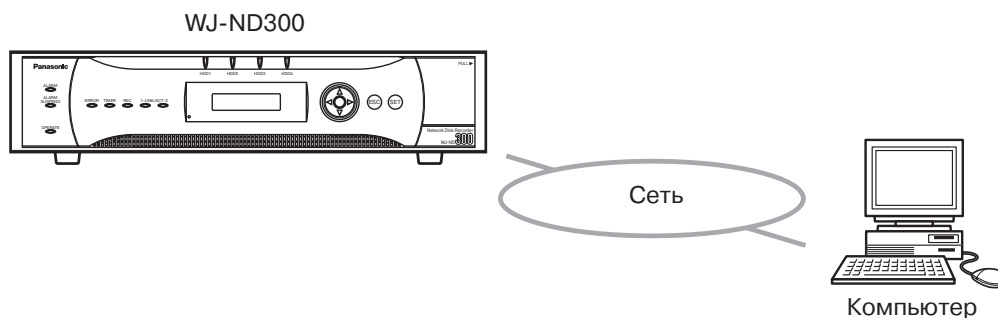
МАТСУШИТА ЭЛЕКТРИК ИНДАСТРИАЛ КО., ЛТД. НИ В КОЕМ СЛУЧАЕ НЕ БУДЕТ НИ ПЕРЕД КЕМ НЕСТИ ОТВЕТСТВЕННОСТЬ, ЗА ИСКЛЮЧЕНИЕМ ЗАМЕНЫ ИЛИ ОБОСНОВАННОГО РЕМОНТА ИЗДЕЛИЯ, В СЛУЧАЯХ, КОТОРЫЕ ВКЛЮЧАЮТ, НО НЕ ОГРАНИЧИВАЮТСЯ:

- 1) ЛЮБОЙ УЩЕРБ ИЛИ УТРАТУ, ВКЛЮЧАЯ БЕЗ ОГРАНИЧЕНИЙ ПРЯМОЙ ИЛИ НЕПРЯМОЙ, ПРЕДНАМЕРЕННЫЙ, КОСВЕННЫЙ ИЛИ ИСКЛЮЧИТЕЛЬНЫЙ, ЯВЛЯЮЩИЙСЯ РЕЗУЛЬТАТОМ ИСПОЛЬЗОВАНИЯ ПРОДУКТА ИЛИ ИМЕЮЩИЙ К НЕМУ ОТНОШЕНИЕ.
- 2) ТЕЛЕСНЫЕ ПОВРЕЖДЕНИЯ ИЛИ ЛЮБОЙ УЩЕРБ, ВЫЗВАННЫЙ НЕПРАВИЛЬНЫМ ИЛИ НЕБРЕЖНЫМ ИСПОЛЬЗОВАНИЕМ СО СТОРОНЫ ПОЛЬЗОВАТЕЛЯ.
- 3) НЕСАНКЦИОНИРОВАННЫЙ ДЕМОНТАЖ, РЕМОНТ ИЛИ МОДИФИКАЦИЯ ОБОРУДОВАНИЯ ПОЛЬЗОВАТЕЛЕМ.
- 4) ЛЮБОЙ ПРОБЛЕМЫ, ПОБОЧНОГО НЕУДОБСТВА, УТРАТЫ ИЛИ ПОВРЕЖДЕНИЯ, КОТОРЫЕ ЯВЛЯЮТСЯ СЛЕДСТВИЕМ ИСПОЛЬЗОВАНИЯ ОБОРУДОВАНИЯ С УСТРОЙСТВАМИ ДРУГИХ ПРОИЗВОДИТЕЛЕЙ.
- 5) ЛЮБЫЕ ПРЕТЕНЗИИ ИЛИ УГРОЗЫ ФИЗИЧЕСКОГО ВОЗДЕЙСТВИЯ СО СТОРОНЫ ЛИЦ ИЛИ ОРГАНИЗАЦИЙ, КОТОРЫЕ БЫЛИ ОБЪЕКТАМИ СЪЕМКИ, ОБУСЛОВЛЕННЫМИ НАРУШЕНИЕМ ПРАВА НА ЧАСТНУЮ ЖИЗНЬ, КОТОРОЕ ПРОИЗОШЛО ВСЛЕДСТВИЕ ТОГО, ЧТО СНЯТОЕ ИЗОБРАЖЕНИЕ, ВКЛЮЧАЯ СОХРАНЕННУЮ ИНФОРМАЦИЮ, СТАЛА ДОСТОЯНИЕМ ГЛАСНОСТИ ИЛИ ИСПОЛЬЗОВАЛОСЬ В ЦЕЛЯХ, ОТЛИЧНЫХ ОТ НАБЛЮДЕНИЯ.

Возможности

Административная консоль WJ-ND300 – это эксклюзивное средство для настройки сетевого дискового рекордера WJ-ND300. С помощью данной программы можно с компьютера через сеть изменить настройки сетевого дискового рекордера. Также можно скачать значения настроек и сохранить в файле настроек, и загрузить отредактированный файл настроек в сетевой дисковый рекордер.

Данное программное обеспечение применимо к WJ-ND300 версии 2.0 или более поздней.



Об авторских правах и лицензии

Данное программное обеспечение распространяется и используется только в случае вашего согласия с авторскими правами и лицензией на данное программное обеспечение. Категорически запрещены распространение, копирование, дизассемблирование, реверсивное компилирование, инженерный анализ, а также экспорт данного программного обеспечения с нарушением экспортного законодательства.

Торговые марки и зарегистрированные торговые марки

Adobe, логотип Adobe и Acrobat являются зарегистрированными торговыми марками Adobe Systems Incorporated в США и/или других странах.

Microsoft, Windows и Windows XP являются зарегистрированными торговыми марками Microsoft Corporation в США и/или других странах.

Другие наименования компаний и их товаров, упомянутые в данном руководстве по эксплуатации, являются торговыми или зарегистрированными торговыми марками соответствующих собственников.

Системные требования к компьютеру

Рекомендуется устанавливать данное программное обеспечение на компьютер, удовлетворяющий следующим требованиям.

ОС:	Microsoft® Windows® 2000 Professional SP4 Microsoft® Windows® XP Professional или Home Edition SP2 Примечание: Для активации данной программы необходимо, чтобы на используемом компьютере был установлен Microsoft .NET Framework 1.1. (Если на компьютере не установлен Microsoft .NET Framework 1.1, он будет установлен автоматически в процессе установки программы.)
Компьютер:	IBM PC/AT-совместимый
ЦПУ:	Pentium® 4 от 1.4 ГГц и выше
Память:	512 МВ или более
Привод CD-ROM:	Требуется для установки данной программы
Жесткий диск:	Для установки необходимо примерно 160 Мб свободного дискового пространства
Монитор:	1024 x 768 пикселей или более, цветность 16-bit или лучше
Сетевой интерфейс:	Должна быть установлена карта сетевого интерфейса 10/100Mbps

Adobe® Reader: Для чтения данной инструкции по эксплуатации на компьютере должен быть установлен Adobe® Reader. Если Adobe® Reader не установлен, загрузите последнюю версию Adobe® Reader с Интернет-сайта компании Adobe и установите ее.

Примечания:

- Данное программное обеспечение должно устанавливаться и запускаться администратором. В противном случае могут возникнуть проблемы, которые не подпадают под гарантию.
 - Приведенные в данной инструкции по эксплуатации настройки, выполненные в Windows XP, являются примерами.
-

Подготовка

Необходимо соответствующим образом соединить компьютер и сетевой дисковый рекордер и выполнить настройку сети для компьютера и сетевого дискового рекордера.

Соединения

Есть два способа соединить компьютер с сетевым дисковым рекордером:

Напрямую соединить компьютер и сетевой дисковый рекордер.

Соединить компьютер и сетевой дисковый рекордер посредством концентратора или маршрутизатора.

Настройка сети для сетевого дискового рекордера

Используйте клавиши на передней панели сетевого дискового рекордера или веб-браузер на компьютере, чтобы привести настройки сети в соответствие с текущими настройками сетевого окружения компьютера.

Дальнейшую информацию о настройках сети смотрите в Руководстве по настройке (PDF) сетевого дискового рекордера.

Настройка сети для компьютера

Измените настройки TCP/IP в компьютере, чтобы они соответствовали настройкам сети сетевого дискового рекордера.

Необходимо в качестве IP-адреса компьютера задать «192.168.1.XX (число от 2 до 254)», чтобы получить доступ к сетевому дисковому рекордеру.

Как выполнять настройку сети для компьютера смотрите в Руководстве по монтажу (книга) и Руководстве по настройке (PDF) сетевого дискового рекордера.

Установка данной программы

После завершения настройки сети для сетевого дискового рекордера и компьютера установите программу как показано далее.

Шаг 1

Вставьте прилагаемый компакт-диск в привод для чтения компакт-дисков в компьютере.

Шаг 2

В папке “Admin” дважды нажмите “setup.exe”.
Появится окно с запросом подтверждения.

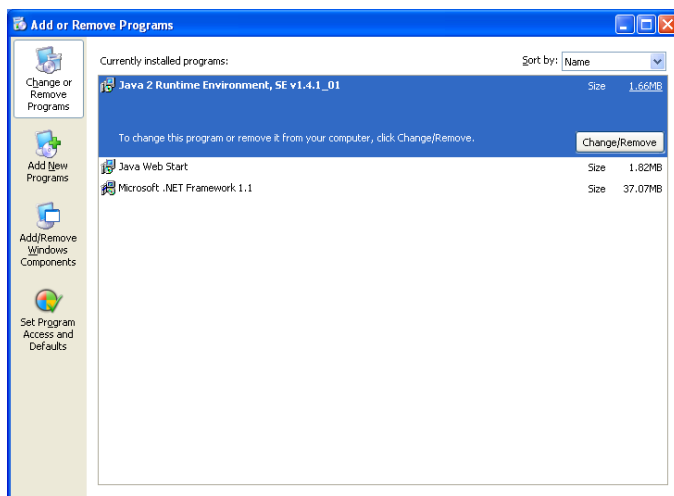
Шаг 3

Для установки данной программы нажмите кнопку “OK” и следуйте мастеру установки.
Будет создана папка “WJ-ND300 Administrative Console” (C:\Program Files\Panasonic\ WJ-ND300 Administrative Console) и будет произведено копирование необходимых файлов.

После завершения установки в папку “Programs” меню “Start” будет добавлена программа, а на рабочем столе будет создан ярлык.

Важно:

Не редактируйте, не удаляйте и не перемещайте путь к упомянутым выше файлам. В противном случае программа может работать неправильно.



Примечания:

- Если на компьютере не установлен Microsoft .NET Framework 1.1, он будет установлен автоматически в процессе установки программы.
С помощью Панели управления можно проверить, установлен ли на компьютере Microsoft .NET Framework 1.1.
Откройте окно “Change or Remove Programs”, нажав “Add or Remove Programs” в Панели управления.
Отобразится список установленных приложений.
Проверьте, есть ли в списке Microsoft .NET Framework 1.1.
- Если необходимо переустановить программу, сначала нужно удалить установленное программное обеспечение.

Удаление программы

Если необходимо удалить программу, выполните следующее.

Шаг 1

Откройте “Add or Remove Programs” в Панели управления.
Отобразится окно добавления и удаления программ.

Шаг 2

Выберите “WJ-ND300 Administrative Console” и нажмите кнопку “Remove”.

Шаг 3

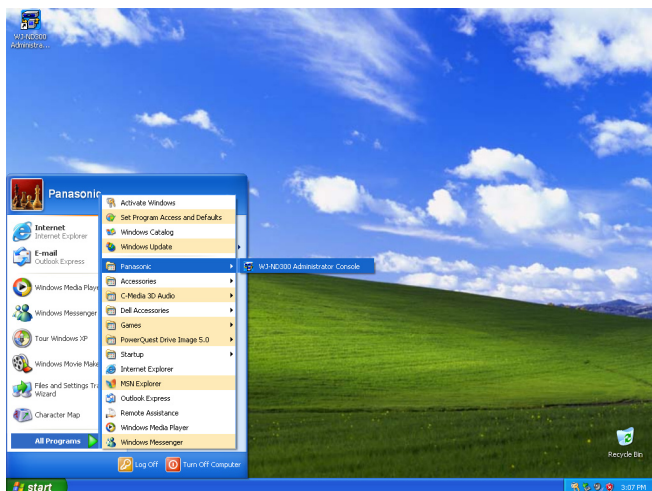
Следуйте указаниям мастера установки.

Запуск программы

Запустите программу следующим образом.

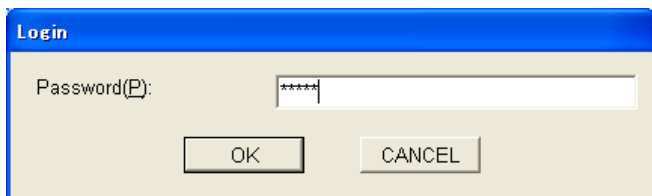
Экран 1

После загрузки компьютера запустите программу.



Экран 2

Отобразится окно ввода пароля.



Шаг 1

В меню "Start" выберите "WJ-ND300 Administrative Console" ("Start" – "All Programs" – "Panasonic" - "WJ-ND300 Administrative Console") или дважды щелкните на ярлыке "WJ-ND300 Administrative Console" на рабочем столе.

Программа запустится.

Важно:

Перед запуском программы необходимо войти в компьютер как администратор.

Шаг 2

Введите пароль.

По умолчанию пароль «12345».

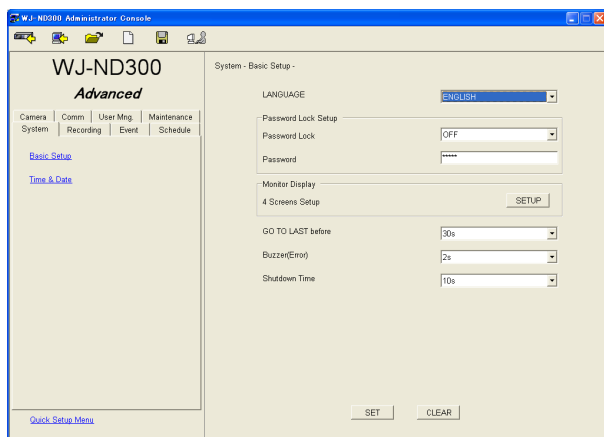
По поводу изменения пароля смотрите стр. 22.

Шаг 3

Нажмите кнопку [OK].

Экран 3

Отобразится верхняя страница рабочего окна.




Шаг 4

Настройте каждый пункт.

Шаг 5

После выполнения настройки нажмите кнопку [SET].

Шаг 6

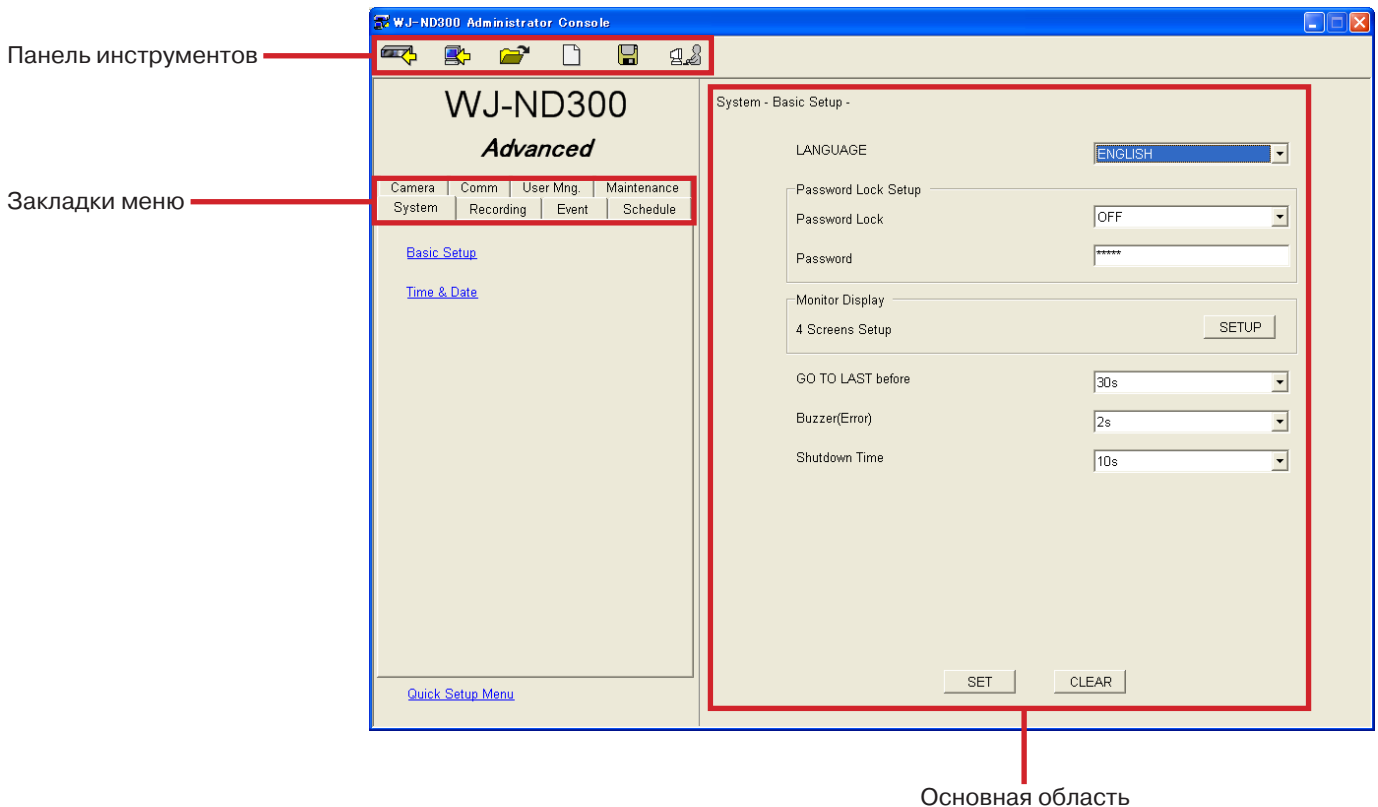
Для выхода из программы нажмите кнопку  в верхнем правом углу окна.

Примечание:

Версию настроечного меню можно проверить, отобразив в браузере страницу “Product Information” закладки “Maintenance” в настроечном меню (Расширенном).

Смотрите Руководство по настройке (PDF) сетевого дискового рекордера.

О рабочем окне



Панель инструментов



[Upload]: Нажатием на данную кнопку созданный/отредактированный с помощью данной программы настроечный файл может быть загружен в сетевой дисковый рекордер. (Стр. 16)



[Download]: Если нажать эту кнопку, значения настроек могут быть загружены из сетевого дискового рекордера. (Стр. 14)



[Open]: Нажмите эту кнопку, чтобы открыть сохраненный настроечный файл. (Стр. 19)



[New]: Чтобы создать новый настроечный файл, нажмите эту кнопку. (Стр. 21)



[Save As]: Нажмите эту кнопку, чтобы сохранить созданный/отредактированный настроечный файл. (Стр. 20)



[Password]: Чтобы изменить входной пароль, нажмите эту кнопку. (Стр. 22)

Закладки меню: Путем нажатия на закладку меню можно отобразить соответствующую страницу настроек.

За информацией о каждом меню обратитесь к стр. 11.

Верхнюю страницу «Быстрого настроечного меню» можно отобразить нажатием на ссылку «Quick Setup Menu» в нижнем левом углу окна.

(Когда отображается «Быстрое настроечное меню», в левом нижнем углу будет ссылка «Advanced Setup Menu». Нажатием на эту ссылку можно отобразить «Расширенное настроечное меню».)

Основная область: пункты, которые можно настроить в выбранном меню, отображаются в данной области.

SET

: Нажмите на эту кнопку, чтобы применить сделанные настройки.

CLEAR

: Нажмите на эту кнопку, чтобы отменить применение сделанных изменений настроек.

Настраиваемые пункты

С помощью данной программы можно настроить следующие пункты.

В приведенной ниже таблице показаны пункты, доступные для редактирования при использовании данной программы, а также при использовании браузера, соответственно.

См. Руководство по настройке (PDF) сетевого дискового рекордера.

Быстрое настроечное меню (Quick Setup Menu)

Меню настроек	Данная программа	Браузер
Display Setup (дисплей)	Можно настраивать только пункты, связанные с временем и датой. Установить часы невозможно.	Работает
Camera Setup (камера)	Работает Невозможно изменить настройки подключенных камер	Работает
Rec & Event Setup (запись)	Работает	Работает
Network Setup (сеть)	Работает	Работает

Расширенное настроечное меню (Advanced Setup Menu)

Меню настроек	Данная программа	Браузер
Система (System)		
Basic Setup (основное)	Работает	Работает
Time & Date (время и дата)	Можно настраивать только пункты, связанные с временем и датой. Установить часы невозможно.	Работает
Запись (Recording)		
REC Setup (установки записи)	Работает	Работает
Emergency REC (запись по тревоге)	Работает	Работает
Событие (Event)		
Basic Setup (основное)	Работает	Работает
Terminal Setup (терминалы)	Работает	Работает
Site Alarm Setup (тревожная зона)	Работает	Работает
Command Alarm Setup (команда)	Работает	Работает
Расписание (Schedule)		
Time Table (расписание)	Работает	Работает
Program (программа)	Работает	Работает
Special Days (специальные дни)	Работает	Работает

Меню настроек	Данная программа	Браузер
Camera (Камера)		
NW Camera Setup (установка сетевой камеры)	Работает. Невозможно изменить настройки подключенных камер	Работает
Group Setup (установка группы)	Работает	Работает
Sequence Setup (последоват.)	Работает	Работает
Comm (Сеть)		
Basic Setup (основное)	Работает	Работает
DNS Setup (установка DNS)	Работает	Работает
DDNS Setup (установка DDNS)	Работает	Работает
Proxy Setup (установка прокси)	Работает	Работает
SNMP Setup (установка SNMP)	Работает	Работает
NTP Setup (установка NTP)	Работает	Работает
FTP Setup (установка FTP)	Работает	Работает
Mail Setup (установка почты)	Работает	Работает
Panasonic Alarm Protocol (протокол тревожного сигнала)	Работает	Работает
User Mng. (Управление пользователями)		
Basic Setup (сновное)	Работает	Работает
User Regist. (пользователь)	Работает	Работает
	«Редактирование администратора» и «Редактирование/удаление пользователя» доступно в окне «Регистрация пользователя»	
Host Regist. (регистрация хоста)	Работает «Редактирование/удаление хоста» доступно в окне «Регистрация хоста»	Работает
User Level (уровень пользоват.)	Работает	Работает

Меню настроек	Данная программа	Браузер
Maintenance (Обслуживание)		
Product Information (информация о продукте)	Работает Температура внутри блока не будет показываться	Работает
Disk Information (информация о диске(-ах))	Можно редактировать только «Предупреждение об истечении срока работы диска». Другую информацию, такую как доступное пространство на встроенном диске или диске блока расширения, посмотреть невозможно.	Работает
Partition Information (разделы)	Не работает	Не работает
Network Information (сеть)	Не работает	Не работает
Disk End Mode (окончание места на диске)	Работает	Работает
HDD Capacity Warning (предупреждение об объеме диска)	Работает	Работает
Data Delete (удаление данных)	Можно работать только с «Автоматическое удаление данных». Удалить данные вручную невозможно.	Работает
Save/Load (сохранение/загрузка)	Не работает	Работает
Config (конфигурация)	Не работает	Работает

Скачивание значений настроек

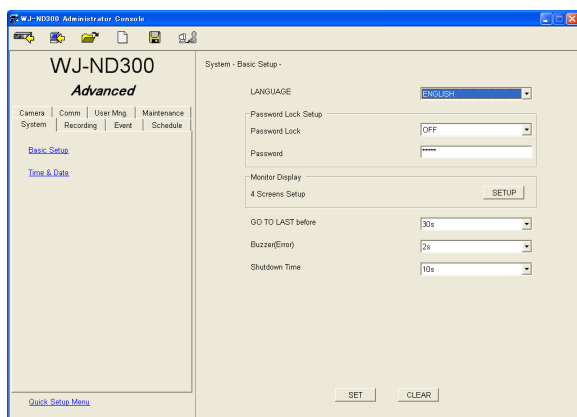
Также возможно скачать значения настроек и сохранить их в настроечном файле.

Важно:

- Невозможно скачивать настроечные значения во время загрузки сетевого дискового рекордера или во время выполнения проверки системы сетевого дискового рекордера.
- При скачивании значений настроек потребуется ввести пароль администратора сетевого дискового рекордера. За более подробной информацией обратитесь к Руководству по настройке (PDF).

Экран 1

Работайте с помощью кнопок на панели инструментов в рабочем окне.

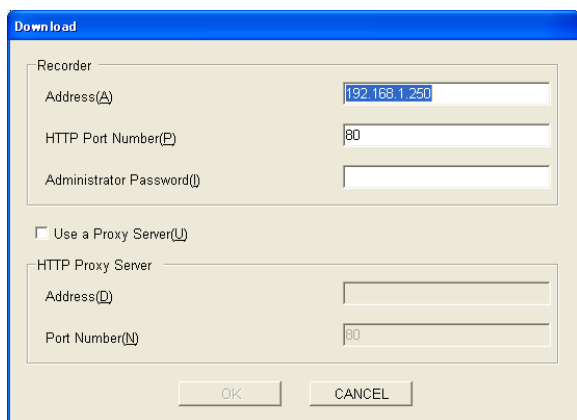


Шаг 1

Нажмите кнопку [Download] на панели инструментов.

Экран 2

Отобразится окно «Download».



Шаг 2

Введите адрес сетевого дискового рекордера, с которого будут загружаться значения настроек.

Шаг 3

Введите порт HTTP сетевого дискового рекордера.

Шаг 4

Введите пароль администратора сетевого дискового рекордера.

Шаг 5

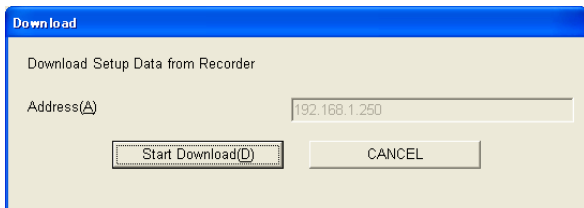
При использовании прокси-сервера поставьте галочку в пункте «Use a Proxy Server» и введите адрес и номер порта.

Шаг 6

После завершения настройки нажмите [OK].

Экран 3

Отобразится окно "Download",



Шаг 7

Когда вы удостоверитесь, что отображается правильный адрес, нажмите кнопку [Start Download (D)]. Начнется скачивание значений настроек.

Экран 4

После завершения скачивания отобразится окно "Download Completed".

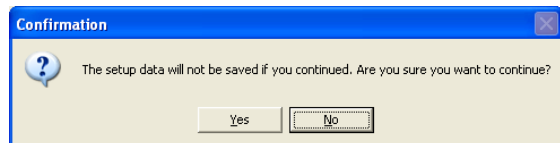


Шаг 8

Нажмите кнопку [OK].

Важно:

Если скачивание начинается в тот момент, когда происходит редактирование файла настроек, отобразится следующее окно.



Если нажата кнопка [Yes], файл настроек, редактирование которого происходит в данный момент, будет перезаписан скачиваемыми значениями. Если редактируемый в данный момент файл должен быть сохранен, нажмите кнопку [No] для отмены скачивания значений настроек. Сначала сохраните редактируемый файл настроек, а затем запустите скачивание.

Загрузка файла настроек

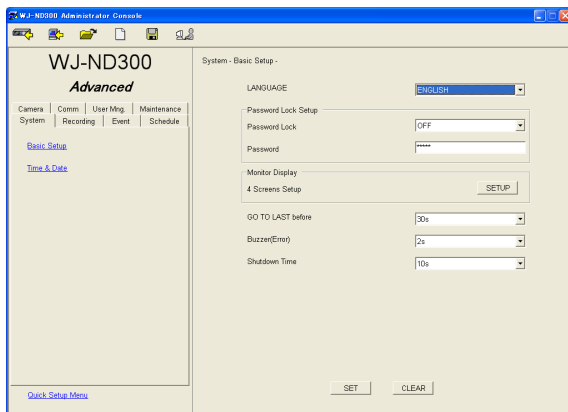
Также можно загрузить созданный/отредактированный файл настроек в сетевой дисковый рекордер.

Важно:

- При загрузке файла настроек необходимо ввести пароль администратора сетевого дискового рекордера. Более подробную информацию см. в Руководстве по настройке (PDF).
- Когда меняются настройки камеры (“Camera” – “NW Camera Setup”), вполне возможно, что изображение с камеры не сможет отображаться. По умолчанию значения настроек “NW Camera Setup” установлены как замаскированные (значения настроек не загружаются).
- Когда меняются установки сети (“Comm” – “Basic Setup”), может произойти обрыв соединения с сетевым дисковым рекордером.
- По умолчанию значения настроек “Basic Setup” установлены как замаскированные (значения настроек не загружаются. Более подробную информацию см. на следующей стр.).
- Не загружайте файл настроек в один и тот же сетевой дисковый рекордер с двух или более компьютеров одновременно. В противном случае может произойти сбой в работе сетевого дискового рекордера.
- Когда меняется настройка для “Line Speed” (“Comm” – “Basic Setup” – “Line Speed”), сетевой дисковый рекордер перезагрузится.
- Невозможно загрузить файл настроек во время загрузки сетевого дискового рекордера или во время выполнения проверки системы сетевого дискового рекордера.

Экран 1

Работайте с помощью кнопок на панели инструментов в рабочем окне.



Шаг 1

Нажмите кнопку [Upload] на панели инструментов.

Экран 2

Отобразится окно ‘Upload’.

Upload

Recorder

Address(A) 192.168.1.250

HTTP Port Number(P) 80

Administrator Password(I)

Mask Setup Data(M) Property Settings

Use a Proxy Server(U)

HTTP Proxy Server

Address(D)

Port Number(L) 80

OK CANCEL

Экран 3

Отобразится окно ‘Mask Setup’.

Mask Setup

Select Item

Camera - NW Camera Setup

Camera - Group Setup

Comm - Basic Setup

Comm - DNS Setup

Comm - DDNS Setup

OK CANCEL

Шаг 2

Введите адрес сетевого дискового рекордера, с которого будут загружаться значения настроек.

Шаг 3

Введите порт HTTP сетевого дискового рекордера.

Шаг 4

Введите пароль администратора сетевого дискового рекордера.

Шаг 5

Если значения каких-либо настроек не должны быть загружены, поставьте галочку в пункте ‘Mask Setup Data’ и нажмите кнопку [Property Settings].

Если должны быть загружены все значения настроек, удостоверьтесь, что в пункте ‘Mask Setup Data’ не стоит галочка, и переходите к шагу 8.

Шаг 6

Поставьте галочки в тех пунктах, значения настроек которых не должны быть загружены.

Примечание:

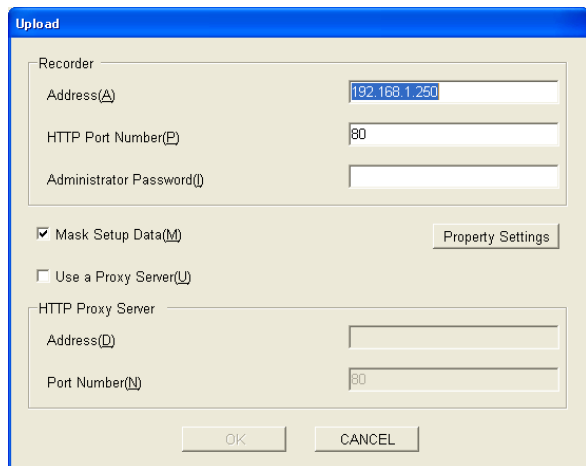
По умолчанию значения настроек ‘Camera’ – ‘NW Camera Setup’ и ‘Comm’ – ‘Basic Setup’ отмечены как замаскированные.

Шаг 7

Нажмите кнопку [OK].

Экран 4

Окно "Mask Setup" закрывается.



Шаг 8

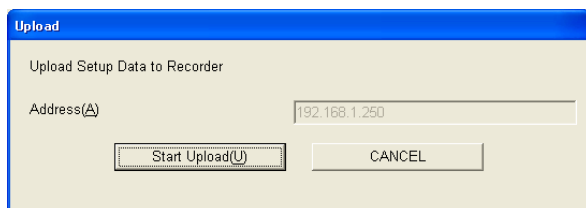
При использовании прокси-сервера поставьте галочку в пункте «Use a Proxy Server» и введите адрес и номер порта.

Шаг 9

После завершения настройки нажмите [OK].

Экран 5

Отобразится окно "Upload".



Шаг 10

Когда вы удостоверитесь, что отображается правильный адрес, нажмите кнопку [Start Upload (U)]. Начнется загрузка файла настроек.

Экран 6

После завершения загрузки отобразится окно "Upload Completed".



Шаг 11

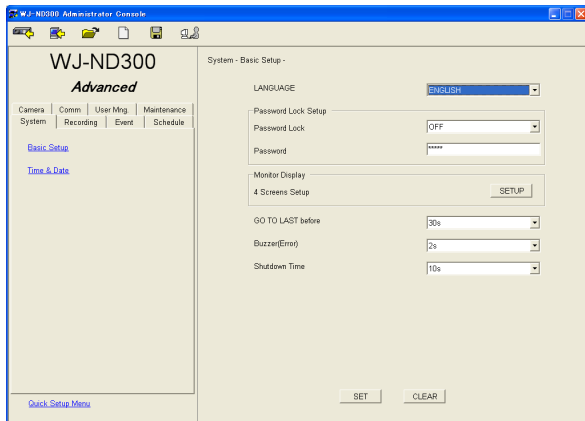
Нажмите кнопку [OK].

Открытие файла настроек

Открывайте файл настроек следующим образом.

Экран 1

Работайте с помощью кнопок на панели инструментов в рабочем окне.

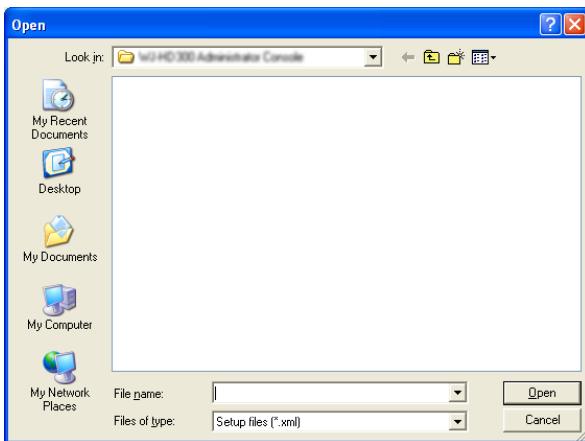


Шаг 1

Нажмите кнопку [Open] на панели инструментов.

Экран 2

Отобразится окно 'Open'.

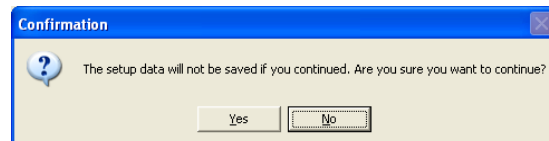


Шаг 2

Выберите нужный файл настроек и нажмите кнопку [Open]. Будет открыт файл настроек и отобразится рабочее окно.

Важно:

Если файл настроек открывают в тот момент, когда происходит редактирование другого файла, отобразится следующее окно.



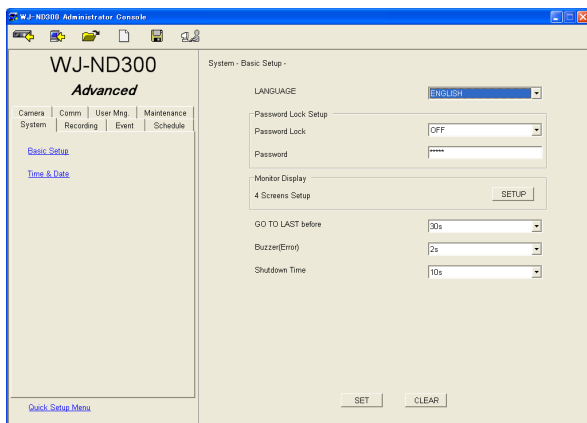
Если нажата кнопка [Yes], файл настроек, редактирование которого происходит в данный момент, будет перезаписан открываемым файлом. Если редактируемый в данный момент файл должен быть сохранен, нажмите кнопку [No] для отмены открытия файла настроек. Сначала сохраните редактируемый файл настроек, а затем откройте нужный файл настроек.

Сохранение файла настроек

Сохраняйте отредактированный файл настроек следующим образом.

Экран 1

Работайте с помощью кнопок на панели инструментов в рабочем окне.

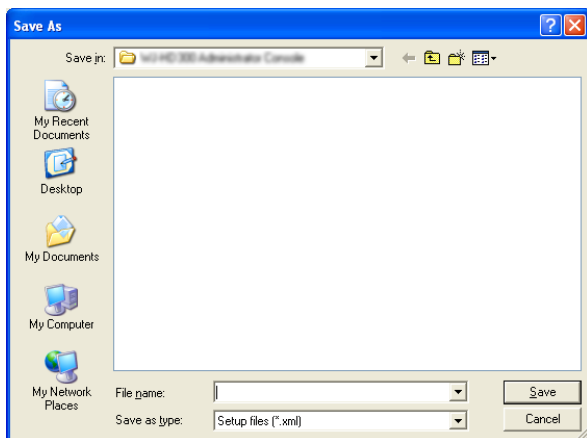


Шаг 1

Нажмите кнопку [Save As] на панели инструментов.

Экран 2

Отобразится окно 'Save As'.



Шаг 2

Укажите имя файла и папку, в которой файл должен быть сохранен.

Шаг 3

Для сохранения файла нажмите кнопку [Save].
Файл настроек будет сохранен.

Примечания:

- Файл настроек будет сохранен в формате xml (расширение: xml).
- Для имени файла нельзя использовать следующие символы.
/, \, :, *, ?, ", <, >, |

Важно:

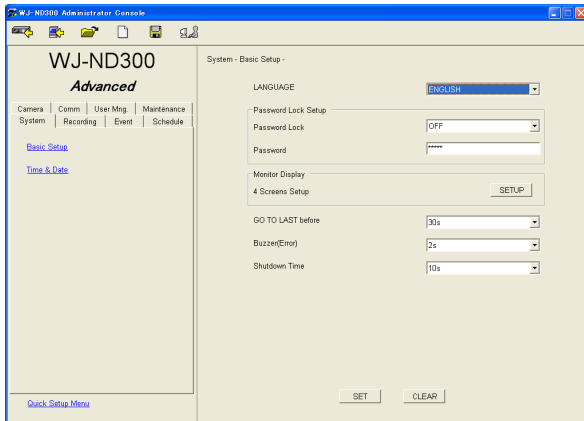
Не редактируйте файл настроек с помощью других программ, например, текстового редактора. В противном случае файл может перестать открываться или загружаться с помощью данной программы. Любые проблемы, возникшие в результате редактирования файла с помощью другой программы, не покрываются гарантией.

Создание нового файла

Создайте новый файл следующим образом. В создаваемом файле будут использованы значения настроек по умолчанию.

Экран 1

Работайте с помощью кнопок на панели инструментов в рабочем окне.



Шаг 1

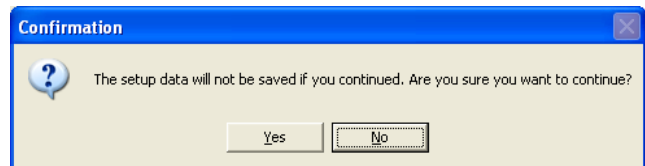
Нажмите кнопку [New] на панели инструментов.

Важно:

При создании нового файла во время редактирования другого файла настроек отобразится следующее окно.

Если нажата кнопка [Yes], файл настроек, редактирование которого происходит в данный момент, будет перезаписан создаваемым файлом (со значениями настроек по умолчанию).

Если редактируемый в данный момент файл должен быть сохранен, нажмите кнопку [No] для отмены создания файла настроек. Сначала сохраните редактируемый файл настроек, а затем создайте файл настроек.

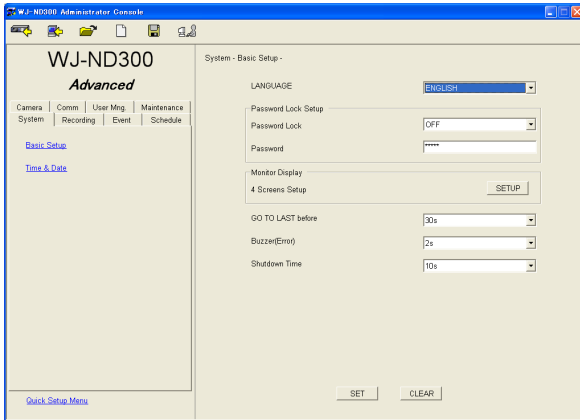


Изменение пароля

Изменяйте пароль для входа следующим образом.

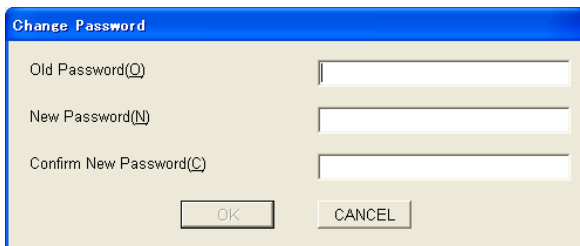
Экран 1

Работайте с помощью кнопок на панели инструментов в рабочем окне.



Экран 2

Отобразится окно “Change password”.



Экран 3

Если смена пароля прошла успешно, отобразится следующее окно.



Шаг 1

Нажмите кнопку [Password] на панели инструментов.

Шаг 2

Введите текущий пароль в строку “Old Password (O)”.

Шаг 3

Введите новый пароль в строку “New Password (N)”. Введите до 8 алфавитно-цифровых символов.

Шаг 4

Для подтверждения введите новый пароль в поле “Confirm New Password (C)”.

Шаг 5

Нажмите кнопку [OK].

Шаг 6

В появившемся окне нажмите кнопку [OK].

Сообщения об ошибках

При загрузке

Сообщение	Причина
Cannot load language data. (Label.txt is damaged.) Will show in English text.	Сбой файла установок начального экрана. Нарушенная часть файла будет отображаться на английском языке. Переустановите программу для решения данной проблемы.
Starting failure. The registry value may be changed. Please reinstall.	Возможно в прописанные в реестре значения были внесены изменения. Переустановите программу для решения данной проблемы.

При скачивании/загрузке

Сообщение	Причина
Communication error.	Возможно введен неправильный адрес, было отключено соединение с сетевым дисковым рекордером, или отсутствует отклик от сетевого дискового рекордера. Проверьте правильность ввода адреса. Если адрес введен правильно, проверьте линию связи с сетевым дисковым рекордером. Если с помощью браузера можно просматривать текущую картинку с камеры, может быть такое, что тайм-аут возник из-за временного снижения производительности рекордера. Проверьте, не поступали ли одновременно сигналы тревоги, и попытайтесь произвести загрузку еще раз.
Memory error.	Процесс был сорван из-за ошибки в памяти. Закройте другие приложения и попробуйте еще раз. При повторном сбое перезагрузите компьютер.
File error.	Проверьте, нет ли защиты от записи на папке, в которую установлена программа. Также проверьте доступное дисковое пространство. При повторном возникновении ошибки перезапустите программу.
Incorrect password.	Неправильно введен пароль администратора сетевого дискового рекордера. Введите правильный пароль администратора.
Upgrade the setup menu of the WJ-ND300 to version 2.0 or later.	Попытка загрузки/скачивания файла настроек с WJ-ND300, чья версия настроечного меню более старая, чем 2.0. Обновите настроечное меню WJ-ND300 до версии 2.0 или более поздней.

При открытии файла

Сообщение	Причина
Cannot open setup file.	Невозможно открыть файл из-за нарушения его структуры.
Cannot open setup file. (Incorrect type (ntsc/pal).)	Невозможно открыть файл данного типа. Неправильный пароль.

Поиск и устранение неисправностей

Перед тем, как обращаться за ремонтом, сверьте признаки с приведенной ниже таблицей.

Если даже после сверки и попытки применить предложенное решение проблема не решена, либо она не описана ниже, а также при проблемах при установке обратитесь к вашему дилеру.

Признак	Причина/решение	Стр.
<p>Невозможно получить доступ из данной программы.</p>	<ul style="list-style-type: none"> Плотно ли подключен кабель Ethernet к порту 10/100 BASE-T? Убедитесь, что кабель плотно подключен. 	—
	<ul style="list-style-type: none"> Горит ли индикатор соединения порта 10/100 BASE-T? Если он не горит, не установлено соединение с локальной сетью или сеть не работает правильно. Убедитесь, что индикатор соединения порта 10/100 BASE-T горит. Если он не горит, обратитесь к администратору сети. 	—
	<ul style="list-style-type: none"> Правильно ли установлен IP-адрес? За дополнительной информацией обратитесь к системному администратору. 	Руководство по эксплуатации/ Руководство по настройке
	<ul style="list-style-type: none"> Вы пытаетесь обратиться к неверному IP-адресу? Проверьте соединение следующим образом: >ping "IP-адрес данного устройства" Если ответ от устройства получен, соединение нормальное. Если же нет, проверьте настройки IP-адреса и маски подсети. 	—
	<ul style="list-style-type: none"> Не назначен ли какому-либо другому устройству такой же IP-адрес? За дополнительной информацией обратитесь к системному администратору. 	Руководство по эксплуатации/ Руководство по настройке
	<ul style="list-style-type: none"> Есть ли соединение между адресом и подсетью, к которой нужно получить доступ? Не задано ли в настройках браузера использование прокси ("Use Proxy Server")? Когда обращаетесь к устройству из той же самой подсети, рекомендуется ввести адрес данного устройства в поле "Don't Use Proxy For These Addresses". 	Руководство по эксплуатации/ Руководство по настройке

Признак	Причина/решение	Стр.
<p>Не удастся войти в программу.</p>	<ul style="list-style-type: none"> • Введен ли правильный пароль? Убедитесь, что пароль правильный. 	<p>—</p>
<p>При запуске программы загружается мастер установки или появляется окно с сообщением о необходимости переустановки данной программы</p>	<ul style="list-style-type: none"> • Возможно, что файлы инициализации были удалены, отредактированы или перемещены со своего первоначального места. Переустановите программу, следуя указаниям на экране, или переустановите программу, предварительно ее удалив. 	<p>6, 7</p>

Matsushita Electric Industrial Co., Ltd.

Osaka, Japan
<http://www.panasonic.co.jp/global/>

«Panasonic СНГ»

117393, Москва, ул. Профсоюзная, 56
<http://security.panasonic-solutions.ru>