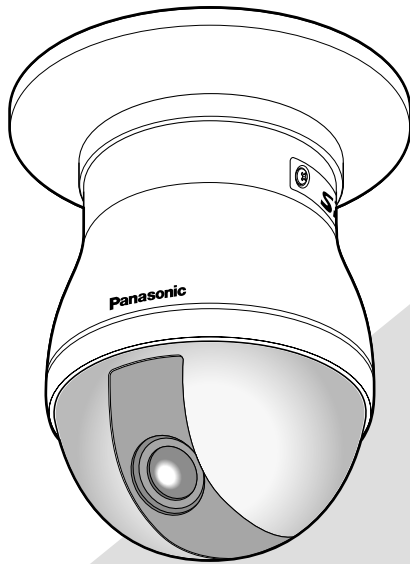


# Panasonic

## Сетевая камера

*Инструкция пользователя*

Модель № **WV-NS950, WV-NS954**  
**WV-NW960, WV-NW964**



WV-NS950  
WV-NS954



WV-NW960  
WV-NW964



Прежде чем приступить к подключению или эксплуатации настоящего изделия, следует тщательно изучить настоящую инструкцию по эксплуатации и сохранить ее для будущего применения.

# СОДЕРЖАНИЕ

Предисловие .....	3
Об инструкциях по эксплуатации .....	3
Торговые знаки и зарегистрированные торговые знаки .....	3
Программа просмотра .....	3
Мониторинг изображений на ПК .....	4
Мониторинг изображений с одной камеры .....	4
Мониторинг изображений со множества камер .....	9
Ручная запись изображений на карте памяти SD .....	10
Действие при возникновении тревоги .....	11
Передача изображений на FTP-сервер .....	12
Передача изображения по тревоге при ее возникновении (передача изображения по тревоге) .....	12
Передача изображений с заданным интервалом или периодическая (периодическая FTP-передача) .....	12
Сохранение изображений на карте памяти SD при неудачной передаче изображений с помощью функции периодической FTP-передачи .....	13
Представление перечня журналов .....	14
Воспроизведение изображений, сохраненных на карте памяти SD .....	17
О сетевой безопасности камеры .....	19
Предусмотренные функции обеспечения безопасности .....	19
Просмотр Помощи .....	20
Отображение экрана Помощи .....	20

# Предисловие

## Об инструкциях по эксплуатации

Существуют 3 комплекта инструкции по эксплуатации WV-NS950/NS954, WV-NW960/964, как показано ниже.

- Руководство по монтажу
- Инструкция по эксплуатации
- Инструкция по установке
- WV-NS950/NS954 Сетевая камера (для применения внутри помещения)
- WV-NW960/NW964 Сетевая камера (для применения вне помещения)
- \* В инструкции по установке показаны экраны в случае модели WV-NS954.

Настоящая инструкция по эксплуатации содержит пояснение порядка управления настоящим прибором с использованием ПК через сеть и порядка конфигурирования уставок.

О порядке монтажа настоящего прибора и порядке соединения с сетью см. руководство по монтажу.

Для чтения PDF требуется программа Adobe® Reader. Если на ПК не инсталлирована программа Adobe® Reader, то следует скачать Adobe® Reader новейшей версии с веб-сайта Adobe для ее инсталляции на ПК.

## Торговые знаки и зарегистрированные торговые знаки

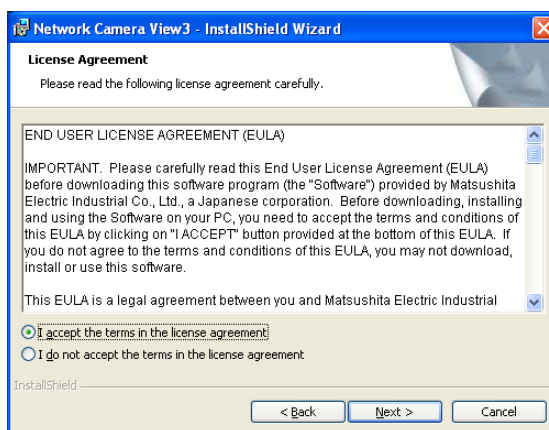
- Microsoft, Windows, Windows Vista, Internet Explorer, ActiveX и DirectX являются зарегистрированными торговыми знаками или торговыми знаками компании «Microsoft Corporation» в США и/или других странах.
- Adobe и Reader являются зарегистрированными торговыми знаками или торговыми знаками корпорации «Adobe Systems Incorporated» в США и/или других странах.
- Логотип SD является торговым знаком.
- Mini SD является торговым знаком.
- Прочие наименования компаний и изделия, встречаемые в настоящей инструкции по эксплуатации, могут быть торговыми знаками или зарегистрированными торговыми знаками соответствующих их владельцев.

## Программа просмотра

- Изображения не отображаются, когда программа просмотра "Network camera View3" не инсталлирована на ПК. Инсталлирование данного программного обеспечения осуществляется непосредственно с камеры или путем двойного щелчка по иконке "nwcsv3setup.exe" на поставленном CD-ROM с последующим исполнением появляющихся на экране указаний.

### Важно:

- Заводская стандартная уставка для "Автоматическая установка программы просмотра" – "ON". Выполняют указания в инструкции по установке, когда сообщение показывается на строке информации браузера.
- Когда "Live" страница представляется в первый раз, представляется мастер установки ActiveX control, необходимого для представления изображений с камеры. Следуют инструкциям мастера.
- Когда мастер установки представляется снова даже после завершения инсталляции ActiveX, перезапускают ПК.



- Программа просмотра, используемая на каждом ПК, должна быть лицензирована в индивидуальном порядке. Количество инсталляции программы просмотра с камеры может быть подтверждено на вкладке [Обновление] на странице "Обслуживание" (☞ Инструкция по установке). За информацией о лицензировании ПО следует обращаться к вашему дилеру.

# Мониторинг изображений на ПК

Ниже приведено описание порядка мониторинга изображений с камеры на ПК.

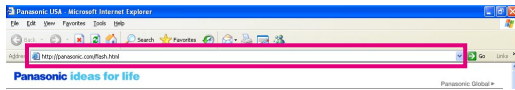
## Мониторинг изображений с одной камеры

### Шаг 1

Запускают веб-браузер.

### Шаг 2

Вводят IP-адрес, присвоенный с помощью программы установки IP «Panasonic», в поле адреса браузера. (Пример: <http://192.168.0.10>)

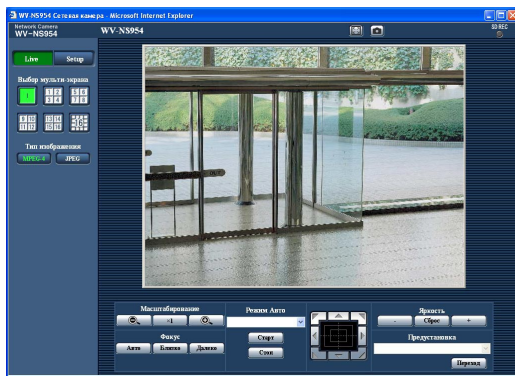


### Важно:

- При изменении номера порта HTTP с "80" вводят "http://IP-адрес камеры + : (двоеточие) + номер порта" в поле адреса браузера, например, "http://192.168.0.11:8080".
- Если ПК находится в локальной сети, конфигурируют веб-браузер так, чтобы не использовался прокси-сервер для локального адреса.

### Шаг 3

Нажимают клавишу [Enter] (ввода) на клавиатуре.  
→ Представляется "Live" страница.



### Важно:

- При отображении множества изображений MPEG-4 на ПК изображения не могут отображаться в зависимости от рабочей характеристики ПК.
- Когда выбрано "ВКЛ" для "Тревога по VMD" (Инструкция по установке), скорость передачи кадров изображений MPEG-4 и JPEG (QVGA) составляет макс. 15 кадров/сек.

### Примечания:

- Когда выбрано "ВКЛ" для "Идентификация пользователя", представляется окно аутентификации до отображения прямых изображений для ввода имени и пароля пользователя. Стандартные (по умолчанию) имя и пароль пользователя следующие.  
Имя пользователя: admin  
Пароль: 12345

В случае доступа к камере без изменения пароля по умолчанию представляется всплывающее окно, подсказывающее, что рекомендуется изменить пароль.

Для повышения безопасности следует изменить пароль для пользователя "admin". Рекомендуется периодически изменять этот пароль.

- Когда выбрано "Порт Unicast (АВТО)" или "Порт Unicast (РУЧ)" для "Тип передачи" на "MPEG-4 установки", к камере могут иметь доступ одновременно до 8 пользователей вне зависимости от типа изображения (JPEG/MPEG-4), просматриваемого пользователями, имеющими доступ в текущее время. В зависимости от задаваемых уставок "Суммарная скорость передачи в битах" и "Максимальная скорость передачи (на 1 пользователя)\*" максимальное число пользователей, одновременно имеющих доступ к камере, может быть менее 8. Если 8 пользователей уже одновременно имеют доступ к камере, то для пользователей, которые пытаются иметь доступ впоследствии, представляется сообщение об ограничении доступа. Когда выбрано "Multicast" для "Тип передачи" на "MPEG-4 установки", то пользователи, просматривающие изображения MPEG-4, могут иметь доступ без ограничений.
- Когда выбрано "ВКЛ" для "MPEG-4 передача" (Инструкция по установке), то отображается изображение MPEG-4. Когда выбрано "ВЫКЛ", то отображается изображение JPEG. Возможно отображение изображения JPEG даже в том случае, когда выбрано "ВКЛ" для "MPEG-4 передача". При этом ограничивается интервал обновления.
- Интервал обновления для изображений MPEG не может превышать 15 кадров в секунду даже при выборе скорости передачи битов с отдачей приоритетом частоте кадров для "Максимальная скорость передачи (на 1 пользователя)" в "MPEG-4 передача".

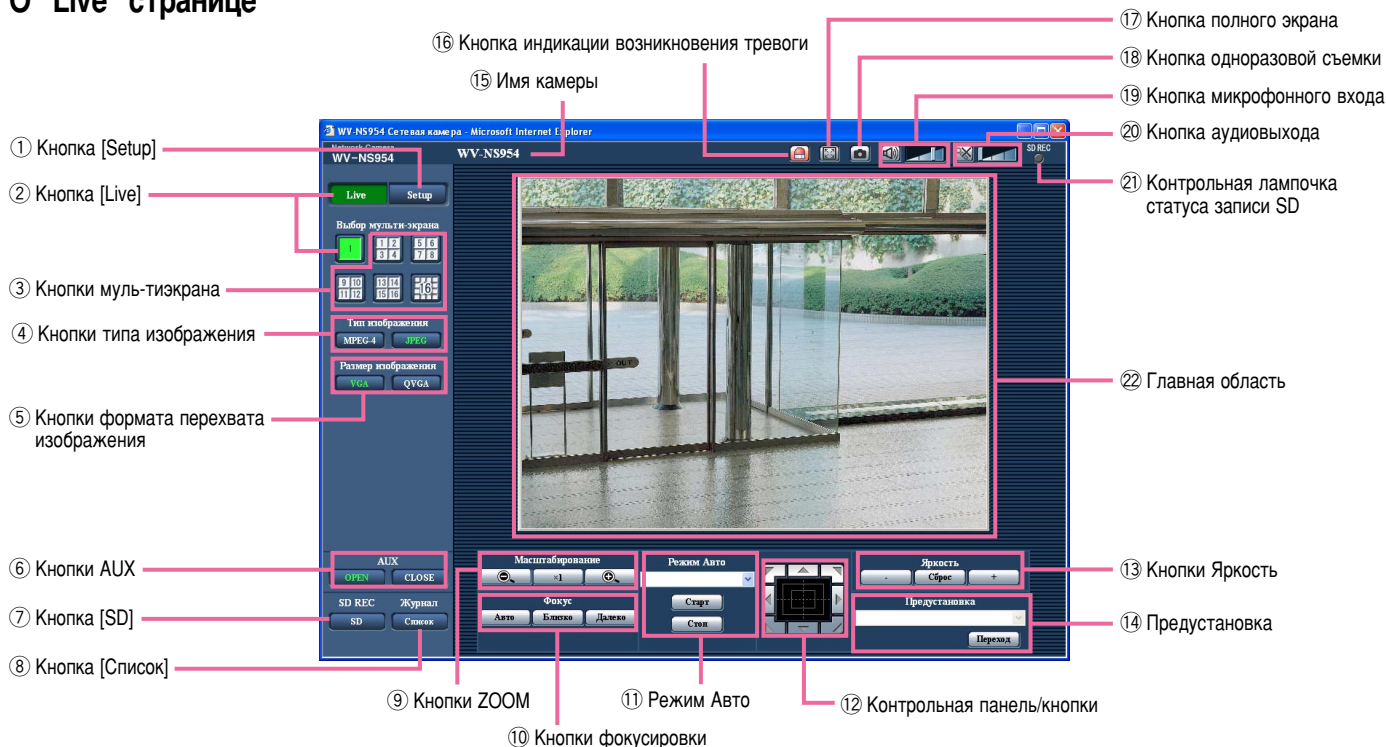
### <Интервал обновления (MPEG-4)>

- Когда выбрано "ВКЛ" для "MPEG-4 передача"  
JPEG (VGA): 5 fps  
JPEG (QVGA): 10 fps
- Когда выбрано "ВЫКЛ" для "MPEG-4 передача"  
JPEG (VGA или QVGA): 30 fps

Интервал обновления может увеличиваться в зависимости от сетевых условий, спецификации ПК, объекта съемки, трафика доступа и пр.

Подробнее о "Live" странице см. следующую страницу.

## О "Live" странице



### 1 **Setup** Кнопка [Setup] (\*1)

Щелкают по этой кнопке для отображения меню установки. Кнопка загорается зеленым светом и представляется меню установки.

### 2 **Live** Кнопка [Live]

Щелкают по этой кнопке для отображения "Live" страницы. Кнопка загорается зеленым светом и представляется "Live" страница.

### 3 **Кнопки мульти-экрана**

Изображения с множества камер могут быть отображены на мульт-тиэкрane путем регистрации камер по меню установки. (☞ стр. 9)

### 4 **Кнопки типа изображения**

**MPEG-4** : Буквы "MPEG-4" на кнопке загораются зеленым светом и отображается изображение MPEG-4. Когда по меню установки выбрано "ВЫКЛ" для "MPEG-4 передача", то кнопка [MPEG-4] не представляется. (☞ Инструкция по установке)

**JPEG** : Буквы "JPEG" на кнопке загораются зеленым светом и отображается изображение JPEG.

### 5 **Кнопки формата перехвата изображения**

Эти кнопки представляются только тогда, когда отображается изображение JPEG.

**VGA** : Буквы "VGA" загораются зеленым светом и изображения отображаются в размере VGA в главной области.

**QVGA** : Буквы "QVGA" загораются зеленым светом и изображения отображаются в размере QVGA в главной области.

### 6 **Кнопки AUX (\*2)**


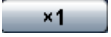

Эти кнопки представляются только тогда, когда выбрано "Тревога по входу 3" для "Выходной сигнал AUX" по меню установки. (☞ Инструкция по установке)




**OPEN** : Буквы "OPEN" на кнопке загораются зеленым светом и статус коннектора AUX становится открытым.

**CLOSE** : Буквы "CLOSE" на кнопке загораются зеленым светом и статус коннектора AUX становится закрытым.

- ⑦ **SD Кнопка [SD] (кнопка ручной записи SD) (\*2)**  
Данная кнопка представляется только тогда, когда выбрано "Руч." для "Сохранить триггер." по меню установки. (☞ Инструкция по установке)  
Щелкают по этой кнопке для ручной записи изображений на карту памяти SD. О порядке ручной записи изображений на карту памяти SD см. стр. 10.

- ⑧ **Список Кнопка [Список] (\*1)**  
Эта кнопка может применяться только тогда, когда выбрано "ВКЛ" для "Сохранить журналы" по меню установки (☞ Инструкция по установке).  
При щелчке по этой кнопке перечень журналов отображается и могут быть воспроизведены изображения, сохраненные на карте памяти SD.  
Более подробно о перечне журналов и порядке воспроизведения изображений, сохраненных на карте памяти SD, см. стр. 17.

- ⑨ **Кнопки ZOOM (\*2)**
-  : Щелкают по этой кнопке для изменения кратности изменения фокусного расстояния в сторону WIDE.
-  : Щелкают по этой кнопке для настройки кратности изменения масштаба изображений на x1.
-  : Щелкают по этой кнопке для изменения кратности изменения фокусного расстояния в сторону TELE.

- ⑩ **Кнопки фокусировки (\*2)**
-  : Щелкают по этой кнопке для автоматической регулировки фокуса.
-  : Щелкают по этой кнопке для изменения фокуса в сторону Ближе.
-  : Щелкают по этой кнопке для изменения фокуса в сторону Далеко.

- ⑪ **Режим Авто (\*2)**  
Выбирают операцию в спускающемся меню и щелкают по кнопке [Старт]. Выполнение выбранной операции начинается.  
Для остановки операции щелкают по кнопке [Стоп]. Выбранная операция останавливается, когда осуществляется панорамирование/наклон/масштабирование/фокусировка, либо начинается действие, осуществляемое в соответствии с установкой "Самовозврат" (☞ Инструкция по установке) или для "Движение камеры по тревоге" (☞ Инструкция по установке).  
**Автом.прослеживание:** Осуществляется автоматическое слежение за объектом в съемочной зоне.

#### Примечания:

- Автоматическое слежение осуществляется только тогда, когда размер объекта больше чем 1/48 главной области и соотношение объекта и изображения заднего плана по контрастности более 5 %.

- Для этой камеры применяется упрощенная функция автоматического слежения, позволяющая следить за движущимся объектом в съемочной зоне. В следующих случаях слежение за движущимся объектом может быть невозможным:
  - В съемочной зоне двигаются несколько объектов
  - Соотношение движущегося объекта и изображения заднего плана по контрастности равняется почти нулю
  - Объект двигается быстро
  - Движущийся объект слишком большой или маленький
  - Съемочная зона темна
  - В съемочной зоне возникает мерцание
  - Когда кратность изменения фокусного расстояния установлена в сторону TELE, обеспечение точности при автоматическом слежении может быть затрудненным. Рекомендуется применять функции автоматического слежения при установке кратности изменения фокусного расстояния в сторону WIDE.

**Автоматическое панорамирование:** Автоматическое панорамирование между заранее установленными левым и правым положениями (☞ Инструкцию по установке).

Панорамирование продолжается даже тогда, когда осуществляется операция масштабирования или фокусировки. (Тем не менее, панорамирование прекращается при щелчке по кнопке масштабирования (x1).)

**Последовательность предустановки:** Автоматически двигается к предварительно заданным положениям (☞ Инструкцию по установке) последовательно (начиная с предварительно заданного положения наименьшего номера).

**Мапшот 360 град:** Двигается горизонтально по 45 град. 7 раз для съемки восьми 45-градусных участков (45 град. x 8 = 360 град.) и представляет 8 свернутых изображений 45-градусных участков во вновь открытом окне. Когда щелкают по одному из свернутых изображений, камера двигается в соответствующее положение и прямое изображение представляется на "Live" странице.

**Предустанов. мапшот:** 8 свернутых изображений предварительно заданных положений 1-8 (☞ Инструкцию по установке) представляются последовательно во вновь открытом окне. Когда щелкают по одному из свернутых изображений, камера двигается в соответствующее положение и прямое изображение представляется на "Live" странице.

#### Примечания:

- Нельзя управлять браузером, пока все свернутые изображения представлены и камера возвращается в исходное положение (положение, где камера находилась при начале операции "Мапшот 360 град" или "Предустанов. мапшот").

- При осуществлении "Мапшот 360 град" во время движения камеры (панорамирование/наклон) изображения, снятые при панорамировании/наклоне представляются как свернутые изображения. В таком случае прекращают текущую операцию и еще раз осуществляют "Мапшот 360 град".
- При осуществлении "Предустанов. мапшот" с нерегистрированного предварительно заданного положения (среди предварительно заданных положений 1-8) представляется свернутое изображение предварительно заданного положения, предшествующего нерегистрированному предварительно заданному положению.  
В таком случае камера не двигается при щелчке по свернутому изображению. (Например, если предварительно заданное положение 3 не зарегистрировано, свернутое изображение предварительно заданного положения 2 представляется как свернутое изображение положения 3. Камера не двигается при щелчке по свернутому изображению предустановленного положения 3.)
- Камера не всегда возвращается точно в то положение, в котором она находилась до осуществления "Мапшот 360 град" или "Предустанов. мапшот". (Возможно незначительное смещение.)
- Окно, на котором представляются свернутые изображения, закрывается при щелчке по следующим кнопкам, позволяющим переключать каналы камеры или перегружать изображения.  
Кнопка [Live], кнопки мультэкрана, кнопки типа изображения ([MPEG-4]/[JPEG]), кнопки формата перехвата изображения([VGA]/[QVGA]), кнопка на весь экран, кнопка [Setup] (☞ стр. 5 до 7)  
Для повторного представления свернутых изображений еще осуществляют "Мапшот 360 град" или "Предустанов. мапшот".

**Патруль 1:** Осуществляется операция, зарегистрированная как патруль 1.

**Патруль 2:** Осуществляется операция, зарегистрированная как патруль 2.

**Патруль 3:** Осуществляется операция, зарегистрированная как патруль 3.

**Патруль 4:** Осуществляется операция, зарегистрированная как патруль 4.

### 12 Контрольная панель/кнопки (\*2)



Щелчок по левому участку контрольной панели позволяет регулировать положение камеры по вертикали/горизонтالي (панорамирование/наклон). Скорость панорамирования/наклона становится тем больше, чем дальше удаляется точка щелчка от середины контрольной панели.

Возможно также осуществлять панорамирование/наклон камеры путем перетаскивания с помощью мыши. Масштабирование и фокусировка могут регулироваться путем щелчки правой кнопкой. При щелчке правой кнопкой в верхней/нижней зоне контрольной панели происходит наезд/отъезд на/от представленного изображения.

При щелчке левой кнопкой в левой/правой зоне, фокус регулируется в сторону Близко/Далеко соответственно. Регулировка масштабирования возможна и с помощью колесика мыши.

### 13 Кнопки Яркость (\*2)



: Отображаемое изображение становится темнее.



: Отрегулированная яркость сбрасывается в значение по умолчанию.



: Изображение становится ярче.

### Примечание:

При щелчке по кнопки Яркость при нахождении камеры в предварительно заданном положении отрегулированная яркость автоматически регистрируется на текущее предварительно заданное положение.

### 14 Предустановка (\*2)

Выбирают предварительно заданное положение в спускающемся меню и щелкают по кнопке [Переход]. Камера двигается в выбранное предварительно заданное положение (☞ Инструкцию по установке). "Н", расположенное рядом с номером предварительно заданного положения, указывает исходное положение. При выборе "Исходное положение" камера двигается в исходное положение. Когда предустановленное ID зарегистрировано на предварительно заданное положение, такое ID представляется рядом с номером предварительно заданного положения.

### 15 Имя камеры

Представляется имя камеры, введенное для "Имя камеры" на вкладке [Основное]. (☞ Инструкцию по установке)

### 16 Кнопка индикации возникновения тревоги (\*2)

Эта кнопка представляется и загорается мигающим светом при возникновении тревоги. Эта кнопка при щелчке исчезает и коннектор выхода тревоги сбрасывается в исходное состояние. (☞ Инструкцию по установке)

### 17 Кнопка полного экрана

Изображения представляются на весь экран. Для возврата к "Live" странице нажимают клавишу [Esc]. При отображении изображений во весь экран кнопка передачи аудиосигналов не может применяться.


### 18 Кнопка одноразовой съемки


Щелкают по этой кнопке для фотографирования (съемки неподвижного изображения). Неподвижное изображение отображается во вновь открытом окне. При щелчке правой кнопкой мыши по отображенному изображению появляется всплывающее меню. Отображенное изображение может быть сохранено в ПК путем выбора "Сохранить" во всплывающем меню.

При выборе "Печатать" возможен вывод на принтер.

19  **Кнопка микрофонного входа (\*3)**

Применяется для включения/отключения приема аудиосигналов (прослушивание звучания с камеры на ПК). Данная кнопка представляется только при выборе "Вход микрофона", "Интерактивный (полнодуплекс)" или "Интерактивный (полудуплекс)" для "Режим аудио" в меню установки. (☞ Инструкцию по установке)


Эта кнопка при щелчке преобразуется в кнопку  и звучание с камеры не прослушивается.


Возможно регулировать громкость звучания (Низкая/Средняя/Высокая) путем перемещения курсора для громкости .

20  **Кнопка аудиовыхода (\*3)**

Применяется для включения/отключения передачи аудиосигналов (воспроизведение звуковых данных на ПК через громкоговоритель камеры). Данная кнопка представляется только при выборе "Аудиовыход", "Интерактивный (полнодуплекс)" или "Интерактивный (полудуплекс)" для "Режим аудио" в меню установки. (☞ Инструкцию по установке)

Кнопка светится мигающим светом, пока осуществляется передача аудиосигналов, за исключением случая задания установки "Интерактивный (полнодуплекс)".

Эта кнопка при щелчке преобразуется в кнопку  и звучание с ПК не прослушивается.

Возможно регулировать громкость звучания (Низкая/Средняя/Высокая) путем перемещения курсора для громкости .

---

**Примечания:**

- Когда один пользователь применяет функцию передачи аудиосигналов при выборе "Интерактивный (полнодуплекс)", кнопка приемника и кнопка передачи не могут управляться другими пользователями. Когда выбрано "Интерактивный (полнодуплекс)", кнопка передачи не может управляться другими пользователями.
- Максимальная продолжительность передачи аудиосигналов равна 5 мин в один сеанс. По истечении 5 мин отменяется функция передачи аудиосигналов и автоматически включается функция приема аудиосигналов. Для повторного включения функции передачи аудиосигналов еще раз щелкают по кнопке передачи.
- При повторном включении камеры отрегулированная громкость звучания (как для передачи, так и для приема аудиосигналов) возвращается к уровню, установленному на вкладке [Аудио] в меню установки. (☞ Инструкцию по установке)
- Фактический уровень громкости меняется в трех степенях несмотря на бесступенчатое движение курсора для громкости.

21  **Контрольная лампочка статуса записи SD**

По этой лампочке можно узнать статус записи SD. При начале записи SD контрольная лампочка загорается красным светом. При остановке записи SD контрольная лампочка гаснет.

Данная лампочка представляется только тогда, когда выбрано "Руч." для "Сохранить триггер." в меню установки. (☞ Инструкцию по установке)

22 **Главная область (\*2)**

В этой зоне представляются изображения с камеры. Текущее время и дата представляются в выбранном положении в формате времени и даты, заданном в меню установки. (☞ Инструкцию по установке)

Можно сделать любую точку в главной области на "Live" странице центром поля зрения путем щелчка по ней. Камера движется в такое положение, чтобы выбранная точка стала центром.

При выборе зоны в главной области путем перетаскивания мыши выбранная зона размещается в центре главной области.

При этом кратность изменения масштаба изображения автоматически регулируется.

Регулировка масштабирования возможна с помощью колесика мыши.

---

**Примечания:**

- Когда отображаемое изображение масштабируется более чем на 30x, то щелкнутая точка не всегда может размещаться в центре главной области..
- При перетаскивании мыши для перемещения камеры за предел возможного диапазона камера перемещается в запрошенном направлении и останавливается в конце возможного диапазона. Затем кратность изменения масштаба отображаемого изображения автоматически регулируется.
- При отображении изображения MPEG-4 может потребоваться время для отображения границы кадра, показывающей зону, выбранную путем перетаскивания мыши.

---

**Важно:**

Если положение камеры случайно меняется при включенной камере, повторно запускают камеру (перезапуск) или обновляют положение камеры (исправление положения) на вкладке [Инициализация] на странице "Обслуживание" (☞ Инструкцию по установке).

- \*1 Управление может производиться только пользователями, чей уровень доступа - "1. Администратор".
- \*2 Управление может производиться только пользователями, чей уровень доступа - "1. Администратор" или "2. Управление камерой", когда выбрано "ВКЛ" для "Идентификация пользователя" (☞ Инструкцию по установке).

\*3 Управление может производиться только пользователями, чей уровень доступа выбран для "Идентификация" на вкладке [Аудио] на странице "Установка камеры" (☞ Инструкцию по установке).

Подробнее об уровнях доступа см. инструкцию по установке.

---

**Примечание:**

Когда пользователи без достаточно высокого уровня доступа пытаются управлять камерой, изображения, представленные на экране, могут временно меняться. Это не оказывает влияния на работу прибора.

---

## Мониторинг изображений со множества камер

Изображения со множества камер могут быть отображены на мультиэкране. Могут быть отображены одновременно изображения с 4 камер (макс. 16 камер). Для отображения изображений на мультиэкране необходимо предварительно зарегистрировать камеры. 4 камеры могут быть зарегистрированы в виде группы и могут быть зарегистрированы до 4 групп (16 камер). (☞ Инструкцию по установке)

---

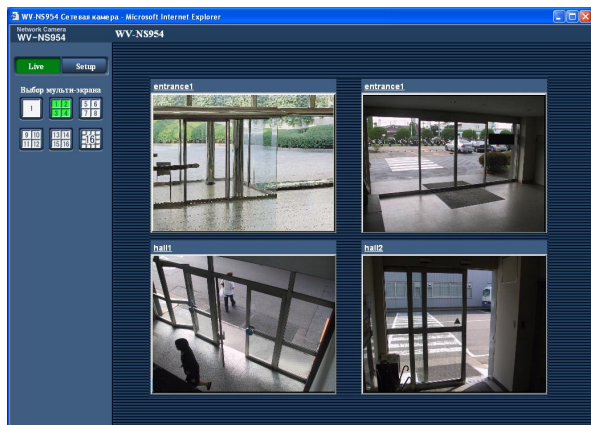
**Важно:**

- При одновременном представлении изображений с 16 камер на мультиэкране невозможно осуществлять панорамирование, наклон и масштабирование.
  - На мультиэкране могут быть отображены только изображения JPEG. Аудио не прослушивается.
  - Если питание отключено, либо LAN-кабель отсоединен в процессе отображения изображений, то невозможно отображать изображения с "Live" страницы на мультиэкране.
  - При отображении изображений на мультиэкране невозможно производить панорамирование/наклон/масштабирование путем перетаскивания мыши.
- 

### Шаг 1

Щелкают по желаемой кнопке [Выбор мульти-экрана].  
→ На выбранном мультиэкране (экран может быть разделен на 16 сегментов) отображаются изображения с зарегистрированных камер. Следующие операции возможны при отображении на 4-сегментном экране.

- ① Для отображения изображений на одном экране щелкают по кнопке [Live].
- ② Щелкают по имени камеры. Прямые изображения с камеры, соответствующей имени камеры, по которому щелкнули, отображаются на "Live" странице вновь открытого окна.



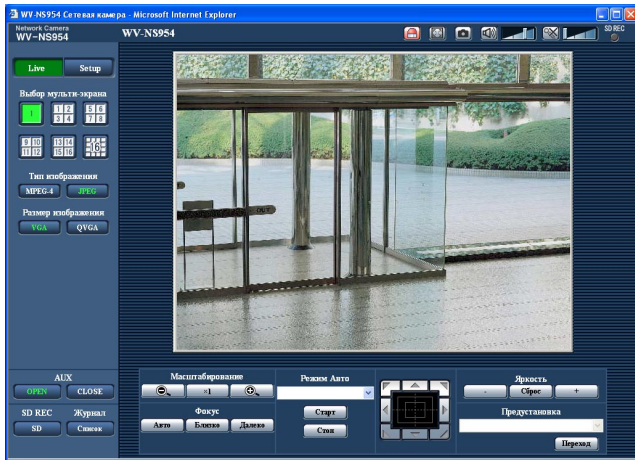
# Ручная запись изображений на карте памяти SD

Изображения, отображенные на "Live" странице могут быть записаны вручную на карте памяти SD. Данная кнопка действует только тогда, когда выбрано "Руч." для "Сохранить триггер." в меню установки. (☞ Инструкцию по установке)

Изображения, записанные на карте памяти SD, могут быть копированы на ПК. (☞ Инструкцию по установке)

## Шаг 1

Отображают "Live" страницу. (☞ стр. 4)



## Шаг 4

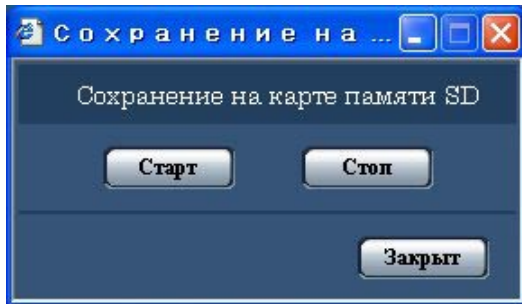
Щелкают по кнопке [Стоп] для остановки сохранения изображений на карту памяти SD.

## Шаг 5

Щелкают по кнопке [Закрыт] для закрытия окна.

## Шаг 2

Щелкают по кнопке [SD] в блоке "Карта памяти SD".  
→ Открывается окно для записи SD.



## Шаг 3

Щелкают по кнопке [Старт] для начала записи изображений на карту памяти SD.

Контрольная лампочка статуса записи SD горит красным светом, пока идет запись изображений на карту памяти SD.

Интервал сохранения (скорость передачи кадров) может быть конфигурирован на вкладке [Карта памяти SD] на странице "Основное". (☞ Инструкцию по установке)

# Действие при возникновении тревоги

При возникновении нижеуказанных типов тревоги осуществляется действие при возникновении тревоги.

## Тип тревоги

**Тревога по терминалам:** Если устройство аварийной сигнализации, такое как сенсор, подсоединено к коннектору EXT I/O 1-3 на тылу камеры, то действие (камеры) при возникновении тревоги осуществляется при его срабатывании. Действие меняется в зависимости от уставок, заданных в блоке "Движение камеры по тревоге" на вкладке [Тревога]. (☞ Инструкцию по установке)

**Тревога по VMD:** Когда движение детектировано в установленной зоне VMD, то осуществляется действие при возникновении тревоги.

\* VMD означает "Видеодетектирование движения".

**Тревога по команде:** При поступлении протокола тревоги "Panasonic" (☞ Инструкцию по установке) от подсоединенного устройства через сеть осуществляется действие при возникновении тревоги.

## Действие при возникновении тревоги

Отображают кнопку [Индикации возникновения тревоги] на "Live" странице. (☞ стр. 7)

При возникновении тревоги кнопка, указывающая возникновение тревоги, отображается на "Live" странице.

---

### Важно:

При выборе "Опрос (30 сек)" для "Интервал обновления статуса тревоги" (☞ Инструкцию по установке), отображение кнопки, указывающей возникновение тревоги, обновляется после 30 секундной паузы. По этой причине может потребоваться максимум 30 секунд до появления кнопки, указывающей возникновение тревоги, на "Live" странице при возникновении тревоги.

---

## Извещение устройства, подсоединенного к коннектору тревоги, о возникновении тревоги

При возникновении тревоги возможно выдать сигналы с коннектора тревоги на тылу камеры и включить звуковую сигнализацию. Параметры для выхода тревоги могут быть конфигурированы в блоке "Терминал выхода тревоги" на вкладке [Тревога] на странице "Установка тревоги". (☞ Инструкцию по установке)

## Автоматическая передача изображения на сервер

При возникновении тревоги изображение по тревоге может передаваться на предварительно назначенный сервер. Уставки, требуемые для передачи изображения по тревоге на сервер, могут быть конфигурированы в блоке "Установка тревожного изображения" на вкладке [Тревога] на странице "Установка тревоги" (☞ Инструкцию по установке) и на вкладке [FTP] на странице "Установка сервера" (☞ Инструкцию по установке).

---

### Важно:

При применении карты памяти SD выбирают "Ошибка FTP" для "Сохранить триггер." на вкладке [Карта памяти SD]. Когда для "Сохранить триггер." выбрано "Вход тревоги" или "Руч.", изображение по тревоге не передается на FTP-сервер при возникновении тревоги.

---

## Извещение о возникновении тревоги e-mail (электронной почтой)

Тревога по e-mail (извещение о возникновении тревоги) при ее возникновении может быть передана предварительно зарегистрированным электронным адресам. В качестве адресатов тревоги по e-mail может быть зарегистрировано до 4 адресов. Изображение по тревоге (неподвижное изображение) может быть передано электронной почтой по тревоге в виде прилагаемого файла. Уставки тревоги по e-mail могут быть конфигурированы в блоке "Установка E-mail извещения" на вкладке [Извещение] на странице "Установка тревоги" (☞ Инструкцию по установке) и на вкладке [Почта] на странице "Установка сервера" (☞ Инструкцию по установке).

## Извещение назначенных IP-адресов (протокола тревоги Panasonic) о возникновении тревоги

Эта функция доступна только в том случае, когда устройство Panasonic, такое как сетевой дисковый рекордер, подсоединено к системе. Когда выбрано "ВКЛ" для "Протокол тревоги Panasonic", то подсоединенное устройство Panasonic получает извещение о том, что камера находится в тревожном состоянии. Параметры протокола тревоги Panasonic могут быть конфигурированы в блоке "Протокол тревоги Panasonic" на вкладке [Извещение] на странице "Установка тревоги". (☞ Инструкцию по установке)

# Передача изображений на FTP-сервер

Изображения могут передаваться на FTP-сервер. Конфигурирование нижеуказанных параметров позволяет передавать изображения, перехваченные при возникновении тревоги или с заданным интервалом, на FTP-сервер.

---

**Важно:**

- При использовании этой функции задают имя и пароль пользователя, имеющего доступ к FTP-серверу, для ограничения пользователей, которые могут произвести логин в FTP-сервер.
  - Для передачи изображений на FTP-сервер выбирают "Не использовать" для "Карта памяти SD" или "Ошибка FTP" для "Сохранить триггер." на вкладке [Карта памяти SD] на странице "Основное".
- 

## Передача изображения по тревоге при ее возникновении (передача изображения по тревоге)

При возникновении тревоги изображение по тревоге может передаваться на FTP-сервер. Для передачи изображений по тревоге на FTP-сервер необходимо предварительно конфигурировать параметры.

Параметры FTP-сервера могут быть конфигурированы на вкладке [FTP] на странице "Установка сервера".

(☞ Инструкцию по установке)

Функция передачи изображения по тревоге может быть включена/отключена в блоке "Установка тревожного изображения" на вкладке [Тревога] на странице "Установка тревоги". (☞ Инструкцию по установке)

---

**Примечание:**

В зависимости от сетевого трафика число передаваемых изображений не может достигать заданного.

---

## Передача изображений с заданным интервалом или периодическая (периодическая FTP-передача)

Изображения могут передаваться с заданным интервалом или периодичностью. Для того, чтобы передавать изображения с заданным интервалом или периодичностью, необходимо предварительно конфигурировать параметры.

Параметры FTP-сервера, на который передаются изображения, могут быть конфигурированы на вкладке [FTP] на странице "Установка сервера". (☞ Инструкцию по установке)

На вкладке [FTP] на странице "Установка сети" (☞ Инструкцию по установке) функция периодической FTP-передачи может быть включена/отключена и параметры, связанные с передаваемыми изображениями и расписаниями (периодами) могут быть конфигурированы.

---

**Примечания:**

- В зависимости от сетевого трафика или скорости линии по сети изображения не могут передаваться точно с заданным интервалом или периодичностью.
  - Когда выбрано "ВКЛ" для функции передачи изображения по тревоге и функции периодической FTP-передачи, то приоритет отдается функции передачи изображения по тревоге, а не функции периодической FTP-передачи. По этой причине изображения не могут передаваться точно с заданным интервалом или периодичностью, если тревога возникает зачастую.
-

---

## Сохранение изображений на карте памяти SD при неудачной передаче изображений с помощью функции периодической FTP-передачи

Изображения, которые не удалось передать путем периодической FTP-передачи, автоматически могут быть сохранены на карте памяти SD. Изображения, сохраненные на карте памяти SD могут быть получены на вкладке [Карта памяти SD] на странице "Основное". (☞ Инструкцию по установке)

Для использования функции записи SD-памяти, предусмотренной в сетевом дисковом рекордере Panasonic выбирают "ВЫКЛ" для "Периодическая FTP передача" (☞ Инструкцию по установке) и "Ошибка FTP" для "Сохранить триггер." (☞ Инструкцию по установке).

Мы не отвечаем за всякие повреждения файлов, сохраненных на карте памяти SD, возникающие из-за неисправности или ошибки в файлах на карте памяти SD, по каким бы то ни было причинам.

### Сохранение изображений на карте памяти SD

Задание нижеуказанных уставок позволяет сохранить изображения, которые не удалось передать на FTP-сервер с помощью функции периодической FTP-передачи.

**Карта памяти SD:** Использовать (☞ Инструкцию по установке)

**Сохранить триггер.:** Ошибка FTP (☞ Инструкцию по установке)

# Представление перечня журналов

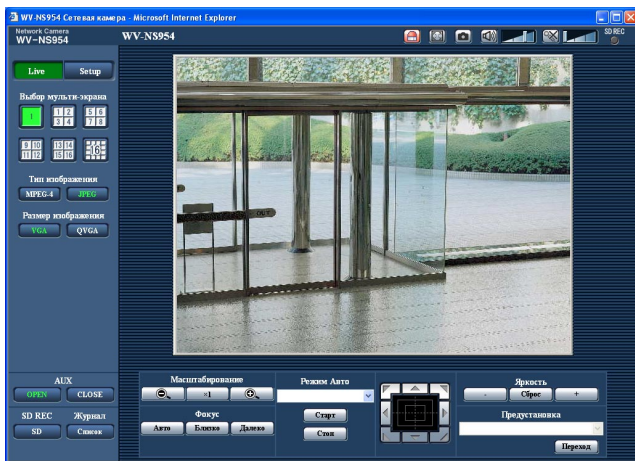
Следующие журналы могут быть отображены в форме перечня.

- Журнал тревоги: Отображаются журналы событий тревоги, как время и дата возникновения тревоги и тип тревоги.
- Журнал руч.зап.: Отображаются журналы, сохраненные в виде файла при записи изображений на карту памяти SD.
- Журнал ошибки пер. FTP-передачи: Отображаются журналы, сохраненные в виде файла при неудачной периодической FTP-передаче.

Каждый перечень журналов может быть отображен только тогда, когда выбрано "ВКЛ" для "Сохранить журналы" соответственно во вкладке [Журнал] на странице "Основное" (☞ Инструкцию по установке).

## Шаг 1

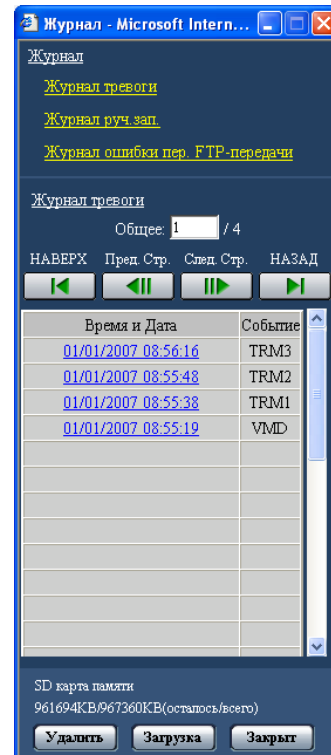
Отображают страницу "Live". (☞ стр. 4)



## Шаг 2

Щелкают по кнопке [Список].

→ Перечень журналов отображается во вновь открытом окне (окне перечня журналов).



## Важно:

Окно перечня журналов может управляться только одним пользователем. Прочие пользователи не могут иметь доступа к окну перечня журналов.

## Шаг 3

Для отображения перечня журналов щелкают по желаемому типу журнала, приведенному под "Журнал".

→ Отображается перечень журналов выбранного типа журнала.

---

**Примечание:**

Если сохраненные изображения имеются на карте памяти SD, то при щелчке по времени и дате возникновения тревоги отображаются соответствующие изображения. (☞ стр. 17)

---

## Перечень журналов, отображаемый в окне перечня журналов

**[Число перечисленных журналов]**

Отображаются общее число журналов выбранного типа и номер журнала, представляемого в начале перечня журналов.

---

**Примечание:**

Вводят желаемый номер журнала, затем нажимают кнопку [Enter] на клавиатуре. В начале перечня журналов отображается журнал выбранного номера.

---

**Кнопка [TOP]**

Щелкают по этой кнопке для отображения журнала, приведенного в начале представляемого в текущее время перечня журналов.

**Кнопка [Пред. Стр.]**

Щелкают по этой кнопке для отображения предыдущей страницы перечня журналов.

---

**Примечание:**

При удержании кнопки мыши в нажатом положении с наведенным на кнопку [Пред. Стр.] курсором мыши номер отображаемого журнала изменяется в сторону убавления.

При отпускании кнопки мыши номер журнала перестает изменяться в сторону убавления и номер журнала, отображенный в момент отпускания кнопки мыши, появляется в начале представляемой в текущее время страницы.

---

**Кнопка [След. Стр.]**

Щелкают по этой кнопке для отображения следующей страницы перечня журналов.

---

**Примечание:**

При удержании кнопки мыши в нажатом положении с наведенным на кнопку [След. Стр.] курсором мыши номер отображаемого журнала изменяется в сторону увеличения.

При отпускании кнопки мыши номер журнала перестает изменяться в сторону увеличения и номер журнала, отображенный в момент отпускания кнопки мыши, появляется в начале представляемой в текущее время страницы.

---

**Кнопка [НАЗАД]**

Щелкают по этой кнопке для отображения последнего журнала отображаемого в текущее время перечня журналов.

**[Время и Дата]**

Отображаются время и дата при составлении каждого журнала в виде файла.

---

**Примечания:**

- Если выбрано "ВЫКЛ" для "Отображение времени" (☞ Инструкцию по установке), то время и дата возникновения тревоги представляются в 24-часовом формате.
  - **Журнал тревоги:** Время и дата возникновения тревоги регистрируются в виде журнала.  
**Журнал руч.зап.:** Время и дата при начале записи изображений на карту памяти SD регистрируются в виде журнала. Когда запись производится последовательно, то журналы регистрируются каждый час.  
**Журнал ошибки пер. FTP-передачи:** Журналы регистрируются каждый час.
- 

**[Событие]**

Представляется тип события.

Типы событий представляются только при отображении перечня журналов событий тревоги.

**TRM1:** Тревога по тревоге по входу 1

**TRM2:** Тревога по тревоге по входу 2

**TRM3:** Тревога по тревоге по входу 3

**VMD:** Тревога по тревоге по VMD

**COM:** Тревога по тревоге по команде

**[SD карта памяти]**

Представляются общая емкость и остаточная емкость карты памяти SD.

Не существует разницы между этим параметром и "SD карта памяти" во вкладке [SD карта памяти].

(Представляется одно и то же содержание.)

(☞ Инструкцию по установке)

**Кнопка [Удалить]**

Щелкают по этой кнопке для удаления отображаемого в текущее время перечня журналов.

При использовании карты памяти SD удаляются также и изображения, связанные с перечнем журналов.

---

**Важно:**

- Если множество изображений сохранено на карте памяти SD, то полное удаление занимает некоторое время.
  - В процессе удаления сохраняются только журналы и невозможно вновь сохранить изображения.
  - Нельзя отключать камеру от сети питания до завершения удаления.  
Если камера отключается от сети питания в процессе удаления, то некоторые изображения будут оставаться на карте памяти SD.  
В таком случае щелкают по кнопке [Удалить] в том же окне перечня журналов, что и используется для удаления журналов.
-

---

**Кнопка [Загрузка]**

Щелкают по этой кнопке для скачивания всех журналов в выбранном перечне журналов в качестве файла на ПК.

**Кнопка [Закрыт]**

Щелкают по этой кнопке для закрытия окна перечня журналов.

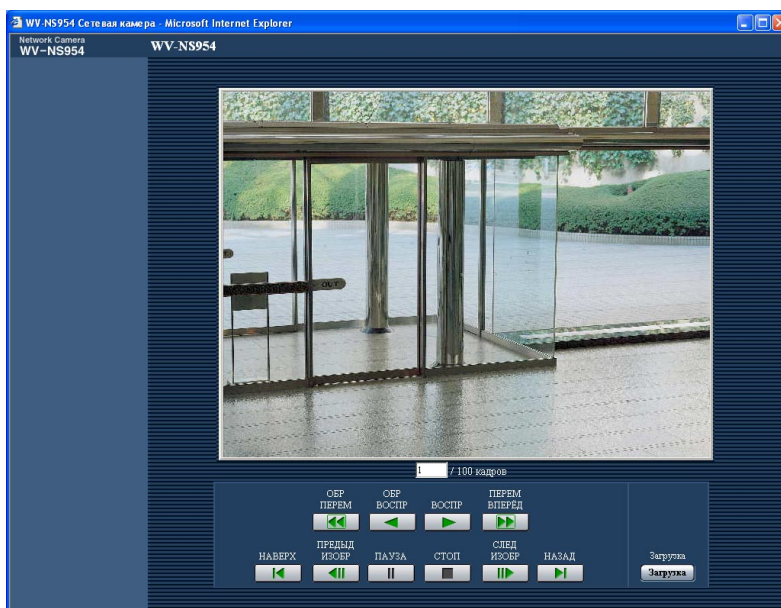
# Воспроизведение изображений, сохраненных на карте памяти SD

При щелчке по времени и дате, приведенным в окне перечня журналов, страница "живая" переходит на страницу "воспроизведение".

Если на карте памяти SD имеются изображения, связанные с щелкнутыми временем и датой, то отображается первое из них.

## Важно:

- Во время воспроизведения или скачивания интервал обновления изображений может оказываться удлиненным.
- Если множество изображений сохранено на карте памяти SD, то отображение изображений на странице "воспроизведение" может занимать некоторое время.
- Даже в том случае, когда размер изображений, сохраненных на карте памяти SD, является размером QVGA, изображения отображаются в размере VGA на странице "воспроизведение". Поэтому изображения в окне "воспроизведение" могут выглядеть грубыми.
- При воспроизведении изображений путем выбора журнала ошибок в периодической FTP-передаче из перечня журналов изображения не могут воспроизводиться в последовательности изображений, записанных на карте памяти SD, если они записаны на карте памяти SD при условии, что выбранное по вкладке [FTP] значение "Интервал" (☞ Инструкцию по установке) равно "1 мин" или менее.
- Снимая карту памяти SD, следует предварительно убедиться, что "Не использовать" выбрано для "Карта памяти SD" (☞ Инструкцию по установке).
- Воспроизведение/обратное воспроизведение производится независимо от уставок "Скорость передачи кадров" изображений, записанных на карту памяти SD.



## О странице "воспроизведение"

### [Число перечисленных изображений]

При щелчке по времени и дате, приведенным в окне перечня журналов, отображаются общее число изображений, связанных с щелкнутыми временем и датой, и число отображаемых в текущее время изображений.

### Примечание:

Вводят желаемый номер изображения, затем нажимают кнопку [Enter] на клавиатуре. Представляется изображение выбранного номера.

### Кнопка [ВОСПР]

При щелчке по этой кнопке изображения воспроизводятся последовательно.

### Кнопка [ОБР ВОСПР]

Изображения воспроизводятся в обратной последовательности.

### Кнопка [ПАУЗА]

При щелчке по этой кнопке в процессе воспроизведения происходит пауза в воспроизведении. При щелчке по этой кнопке в процессе паузы воспроизведение восстанавливается.

### Кнопка [СТОП]

Воспроизведение прекращается и окно "воспроизведение" переходит на страницу "живая".

### Кнопка [СЛЕД ИЗОБР]

При щелчке по этой кнопке в процессе воспроизведения отображается следующий кадр с паузой.

При каждом щелчке по этой кнопке в процессе паузы отображается кадр, следующий за отображаемым в текущее время кадром.

---

#### Примечание:

При удержании кнопки мыши в нажатом положении с наведенным на эту кнопку курсором мыши номер отображаемого изображения изменяется в сторону увеличения.

При отпускании кнопки мыши номер изображения перестает изменяться в сторону увеличения и отображается номер изображения, отображенный в момент отпускания кнопки мыши.

---

### Кнопка [ПРЕДЫД ИЗОБР]

При щелчке по этой кнопке в процессе воспроизведения отображается предыдущий кадр с паузой.

При каждом щелчке по этой кнопке в процессе паузы отображается кадр, предшествовавший отображаемому в текущее время кадром.

---

#### Примечание:

При удержании кнопки мыши в нажатом положении с наведенным на эту кнопку курсором мыши номер изображения изменяется в сторону убавления.

При отпускании кнопки мыши номер изображения перестает изменяться в сторону убавления и отображается номер изображения, отображенный в момент отпускания кнопки мыши.

---

### Кнопки [ПЕРЕМ ВПЕРЕД]/[ОБР ПЕРЕМ]

Производится ускоренное воспроизведение/ускоренное обратное воспроизведение. При каждом щелчке по этой кнопке скорость воспроизведения изменяется.

При щелчке по кнопке [ВОСПР]/[ОБР ВОСПР] в процессе ускоренного воспроизведения/ускоренного обратного воспроизведения скорость воспроизведения становится равной x1.

### Кнопка [НАВЕРХ]

Представляется первое изображение.

### Кнопка [НАЗАД]

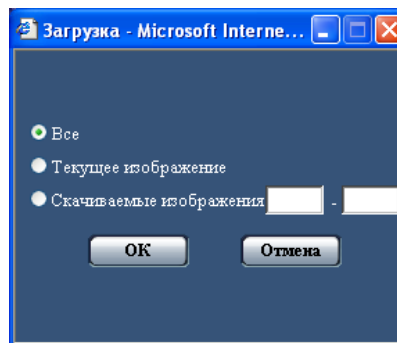
Представляется последнее изображение.

### Кнопка [Загрузка]

Выбранное изображение скачивается на ПК.

Скачивая изображение, следует предварительно назначить целевую директорию. (☞ Инструкцию по установке)

При щелчке по кнопке [Загрузка] представляется нижеуказанное окно.



**Все:** Скачиваются все изображения, сохраненные в выбранное время и дату.

**Текущее изображение:** Скачивается только отображаемое в текущее время изображение.

**Скачиваемые изображения:** Скачиваются изображения в выбранном диапазоне номеров изображений.

---

#### Примечания:

- При щелчке по кнопке [Отмена] в процессе скачивания отменяется скачивание. При этом изображения, скачанные до щелчка по кнопке [Отмена], сохраняются в целевой директории.
  - Даже если строчные буквы приняты в "Имя файла" (☞ Инструкцию по установке), которое используется как имя изображения, подлежащее сохранению на карту памяти SD вручную или по входу тревоги, при скачивании на ПК имя файла скачиваемых изображений оказывается прописными.
-

# О сетевой безопасности камеры

## Предусмотренные функции обеспечения безопасности

В настоящей камере предусмотрены следующие функции обеспечения безопасности.

- ① **Ограничение доступа за счет аутентификации хоста (ведущего узла) и пользователя**  
Можно ограничить доступ пользователей к камере, выбирая "ВКЛ" для аутентификации хоста и/или пользователя. (📖 Инструкцию по установке)
- ② **Ограничение доступа путем изменения порта HTTP**  
Можно предотвратить незаконный доступ, такой как сканирование порта и др., путем изменения номера порта HTTP. (📖 Инструкцию по установке)

---

### Примечание:

Когда не удалось пройти аутентификацию пользователя (ошибка аутентификации) с использованием одного и того же IP-адреса (ПК) 8 раз в течение 30 секунд, то пользователю отказывают в доступе на время.

---

### Важно:

Разрабатывают защитные контрмеры по усилению безопасности с целью предотвратить утечку информации, такой как данные об изображениях, информация об аутентификации (имени и пароля пользователя), информация об электронной почте о тревоге, информация о FTP-сервере, информация о DDNS-сервере и пр.

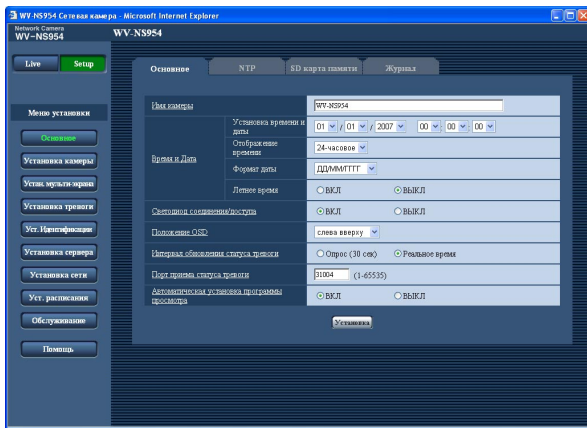
---

# Просмотр Помощи

Когда возникнут вопросы об управлении прибором или способах установки, выводят экран "Помощь" на дисплей.

## Отображение экрана Помощи

### Экран установки



#### Шаг 1

Щелкают по кнопке [Setup].

→ Экран установки отображается.

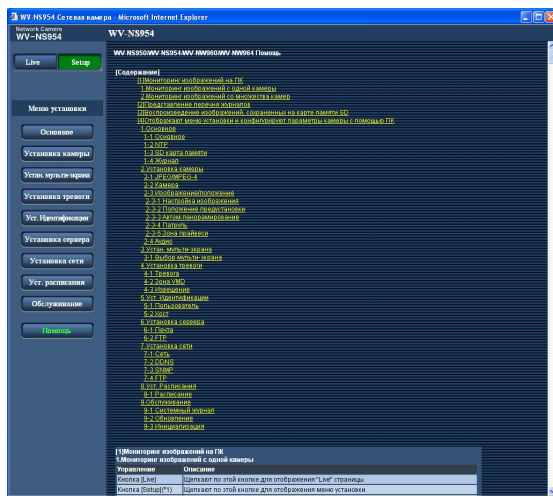
Всплывающее окно "Помощь" появляется при щелчке по подчеркнутому пункту. Можно конфигурировать настройки, пока на экране показывается всплывающее окно "Помощь".

#### Шаг 2

Щелкают по кнопке [Помощь].

→ Экран "Помощь" отображается.

### Экран справки



#### Шаг 3

При щелчке по нужному пункту представляется подробное объяснение соответствующей операции.

**Matsushita Electric Industrial Co., Ltd.**  
Osaka, Japan  
<http://panasonic.net>

Importer's name and address to follow EU rules:

Panasonic Testing Centre  
Panasonic Services Europe GmbH  
Winsbergring 15, 22525 Hamburg F.R.Germany